

ООО "ААА ИНЖИНИРИНГ +"

ИНН 9710020505

КПП 771401001

г. Москва, ул. Бумажный проезд 14, стр.1,
этаж 12, пом; комн I;1


Заказчик - АО ГК "ОСНОВА"

**Многофункциональный гостиничный комплекс
с подземным паркингом, расположенный
по адресу: г. Москва, ЮЗАО, ул. Наметкина, вл. 10**

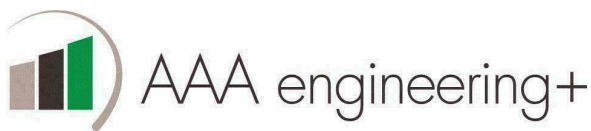
РАБОЧАЯ ДОКУМЕНТАЦИЯ

Внутриплощадочные сети водопровода

ГКО-497/21-НВ

Изм.	№ докум.	Подп.	Дата
1	16/08		16.08.24

г. Москва, 2024 год



ООО "ААА ИНЖИНИРИНГ +"

ИНН 9710020505

КПП 771401001

г. Москва, ул. Бумажный проезд 14, стр.1,
этаж 12, пом; комн I;1

Заказчик - АО ГК "ОСНОВА"

**Многофункциональный гостиничный комплекс
с подземным паркингом, расположенный
по адресу: г. Москва, ЮЗАО, ул. Наметкина, вл. 10**


РАБОЧАЯ ДОКУМЕНТАЦИЯ

Внутриплощадочные сети водопровода

ГКО-497/21-НВ

Генеральный директор

Мосолов А.С.

Изм.	№ докум.	Подп.	Дата
1	16/08		16.08.24



г. Москва, 2024 год



АО "Мосводоканал"
Управление технического контроля
(водоснабжение)
Заключение о рассмотрении проекта

Регистрационный номер обращения клиента 127373 от 05.09.2024 г.

Дата формирования 10.09.2024
Наименование объекта Многофункциональный гостиничный комплекс с подземным паркингом", расположенный по адресу: г. Москва, ЮЗАО, ул. Намёткина, вл. 10
Наименование проекта Внутриплощадочные сети водопровода
Тип рассмотрения ПРОЕКТ ПРИСОЕДИНЕНИЯ К СЕТЯМ
Адрес объекта НАМЁТКИНА УЛ., ВЛАДЕНИЕ 10
Работы производить в присутствии РЭВС№7
ДП 12967ДП-В
Шифр проекта: ГКО-497/21-НВ
Заявитель АКЦИОНЕРНОЕ ОБЩЕСТВО "ГРУППА КОМПАНИЙ "ОСНОВА"
Представитель заявителя: Бубненко Д.А. тел. +79152880318

Проектные решения рассмотрены положительно.

При соблюдении следующих условий:

Управление технического контроля

1. Рассмотрена корректировка (изм.1) в объеме проекта.

Центр технической диагностики

1. ЦТД ПУ ЭРЭМО АО "Мосводоканал" рассмотрено за №7777 от 10.09.2024.
Вызов ЦТД на проведение ТВ осмотра внутреннего состояния водопровода.

Главный специалист

Д.Ю.Гутор

ПОДПИСАНО ЭЛЕКТРОННОЙ ПОДПИСЬЮ

A999B863D63C0D6DA73F4C5C1A2B8DCA85D6C145

Гутор Денис Юрьевич

10.09.2024 15:57:17



АО "Мосводоканал"
Управление технического контроля
(водоснабжение)
Заключение о рассмотрении проекта

Регистрационный номер обращения клиента 122546-1 от 10.07.2024 г.

Дата формирования 16.07.2024

Наименование объекта Многофункциональный гостиничный комплекс с подземным паркингом", расположенный по адресу: г. Москва, ЮЗАО, ул. Намёткина, вл. 10

Наименование проекта Внутриплощадочные сети водопровода

Тип рассмотрения ПРОЕКТ ПРИСОЕДИНЕНИЯ К СЕТЯМ

Адрес объекта НАМЁТКИНА УЛ., ВЛАДЕНИЕ 10

Работы производить в присутствии

РЭВС№7

ДП

12967ДП-В

Шифр проекта:

ГКО-497/21-НВ

Заявитель

АКЦИОНЕРНОЕ ОБЩЕСТВО "ГРУППА КОМПАНИЙ "ОСНОВА"

Представитель заявителя: Бубненко Д.А. тел. +79152880318

Проектные решения рассмотрены положительно.

№ п/п	Диаметр, мм	Длина, м	Материал	Метод прокладки
1	200	54,20	ВЧШГ С ЦПП	ОТКРЫТЫЙ (ТРУБА В ФУТЛЯРЕ)

При соблюдении следующих условий:

Управление технического контроля

1. + рассмотрено уст-во в/узла.

Центр технической диагностики

1. ЦТД ПУ ЭРЭМО АО "Мосводоканал" рассмотрено за №5985 от 15.07.2024.
Вызов ЦТД на проведение ТВ осмотра внутреннего состояния водопровода.

Главный специалист

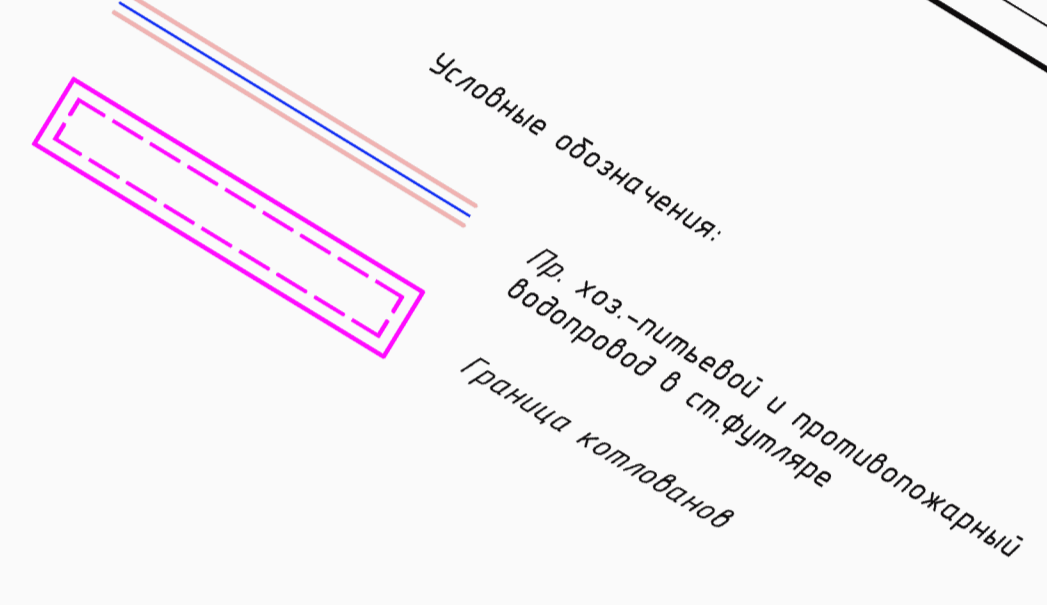
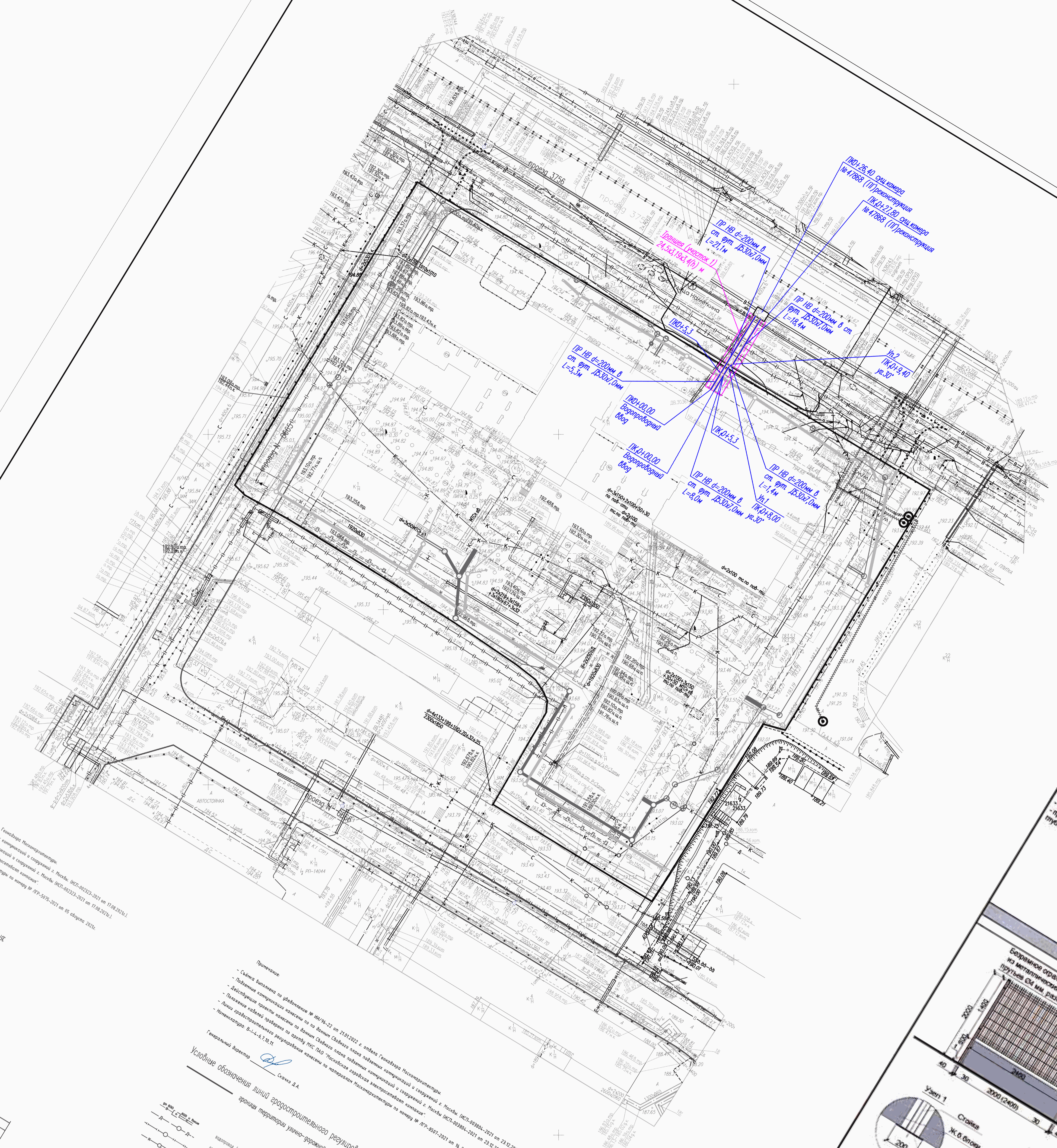
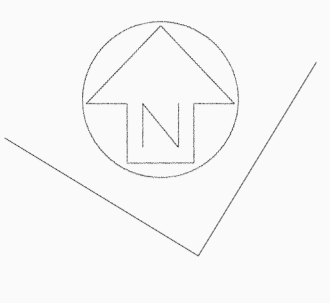
Д.Ю.Гутор

ПОДПИСАНО ЭЛЕКТРОННОЙ ПОДПИСЬЮ

A999B863D63C0D6DA73F4C5C1A2B8DCA85D6C145

Гутор Денис Юрьевич

16.07.2024 9:05:09



МОСКОМАРХИТЕКТУРА
Государственное бюджетное учреждение
города Москвы

**«МОСКОВСКИЙ ГОРОДСКОЙ ТРЕСТ
ГЕОЛОГО-ГЕОДЕЗИЧЕСКИХ
И КАРТОГРАФИЧЕСКИХ РАБОТ»**



МОСГОРГЕОТРЕСТ

125040, Москва, Ленинградский проспект, д. 11
Тел: (499) 257-09-11 info.mggt@mos.ru, mggt.ru
ОГРН 1177746118230 ИНН 7714972558 КПП 771401001

Заявитель
АО "ГК "Основа"

Заявка МПГУ № МПГУ-0035543/24
от 22.10.2024

**Техническое заключение о соответствии проектной документации
Сводному плану подземных коммуникаций и сооружений в городе Москве
(положительное техническое заключение)
10977-24 от 27.12.2024**

В соответствии с Административным регламентом предоставления услуги ГБУ «Мосгоргеотрест» «Предоставление технического заключения о соответствии проектной документации Сводному плану подземных коммуникаций и сооружений в городе Москве», утвержденным постановлением Правительства Москвы от 15.04.2016 № 177-ПП, по результатам рассмотрения материалов проектной документации оформлено положительное техническое заключение.

Сведения о градостроительном развитии территории:

Сведения об имеющихся градостроительных ограничениях и режимных зонах (красные линии, охранные зоны, линии градостроительного регулирования):

Пересечение с границами улично-дорожной сети (красные линии);

Санитарно-защитные зоны: ГБУ «Автомобильные дороги» (Автодормехбаза), ул. Наметкина, вл. 8 — объект III класса опасности с размером СЗЗ 300 м.

Сведения об утвержденной, разрабатываемой градостроительной документации, перспективном использовании участка (ППТ, ГПЗУ, материалы по обоснованию ГПЗУ, проектная документация УДС):

ГПЗУ от 2024-08-14 № РФ-77-4-59-3-08-2024-6412-0 по адресу: местоположение установлено относительно ориентира, расположенного в границах участка. Почтовый адрес ориентира: г. Москва, ул. Наметкина, вл. 10;
АГР № 1148-4-21/С от 2021-11-30.

Рекомендации по проектным решениям:

Москомархитектура не возражает против реализации представленных решений. В связи с проведением работ в ранее согласованных границах благоустройства считаем целесообразным получить согласование заказчика работ Департамента капитального ремонта города Москвы.

Представленные проектные решения согласовать с Префектурой ЮЗАО, с ГБУ

Жилищник района Черёмушки.

В случае проведения работ на территории сторонних землепользователей, необходимо получить их согласование до начала производства работ.

Работы по объекту проводить в соответствии с постановлением Правительства Москвы от 19.05.2015 № 299-ПП «Об утверждении Правил проведения земляных работ, установки временных ограждений, временных объектов в городе Москве». Работы проводить в соответствии с утвержденной градостроительной документацией.

На период проведения строительных работ обеспечить беспрепятственный проезд автотранспорта и безопасный проход пешеходов.

После окончания строительных работ демонтировать временное ограждение и восстановить нарушенное благоустройство и озеленение территории.

Приложение:

1. Материалы проектной документации, оформленные штампами положительного технического заключения.
2. Акт сдачи-приемки услуг.

Начальник группы
(должностное лицо)

Васильев С. Н.
(инициалы, фамилия)

Документ подготовил

(Левшина М. А. ops@mgt.ru)

Государственное бюджетное учреждение города Москвы
"Московский городской трест геолого-геодезических и картографических работ"



ОТДЕЛ ПОДЗЕМНЫХ СООРУЖЕНИЙ (ОПС)

Москва 125040 Ленинградский проспект, д.11

Тел.: 8-499-257-09-11

Техническое заключение № 10977-24

о соответствии проектной документации Сводному плану подземных
коммуникаций и сооружений в городе Москве.
(положительное техническое заключение)
от 27.12.2024

Адрес работ: г. Москва, ЮЗАО, улица Намёткина, вл.10. "Многоквартирный гостиничный комплекс, с подземным паркингом"

Проектная организация: ООО "ААА Инжиниринг+"

Организация заказчика: АО "ГК "Основа"

Виды и объёмы работ:

Прокладка водопровода открытым способом 2d200 мм в ст. футлярах 2d=530x7,0 мм -
L=24,5 п.м.;

Реконструкция водопроводной камеры - 1 шт;

ПОС: S=0,008 га

Примечание ОПС:

1. Работы в рамках данного проекта вести в соответствии с Постановлением Правительства Москвы от 19 мая 2015 г. №299-ПП «ОБ УТВЕРЖДЕНИИ ПРАВИЛ ПРОИЗВОДСТВА ЗЕМЛЯНЫХ РАБОТ, УСТАНОВКИ ВРЕМЕННЫХ ОГРАЖДЕНИЙ, РАЗМЕЩЕНИЯ ВРЕМЕННЫХ ОБЪЕКТОВ В ГОРОДЕ МОСКВЕ», а именно: при СТРОГОМ соблюдении пунктов 2.3 и 2.5.
2. Выполнить условия всех согласований, полученных для данного проектного решения.

Начальник группы


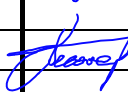
c7 0d f2 29 87 45 c4 3d c5 7c 45 a8 4c e4 be 9b 1f 16 0a cd

Васильев С. Н.

Документ подготовил

(Левшина М. А. ops@mggt.ru)

Согласовано					
Взам. инв. №					
Подп. и дата					
Инв. № подл.					

Разрешение		Обозначение		ГКО-497/21-НВ				
08/24		Наименование объекта строительства		Многофункциональный гостиничный комплекс с подземным паркингом, расположенный по адресу: г. Москва, ЮЗАО, ул. Наметкина, вл.10				
Изм.	Лист	Содержание изменения			Код	Примечание		
1	1.1	Изменены профили в связи с отметками проектируемой трассы НК2			08/24			
	1.2							
	2.1	На детализовке предусмотрены вертикальные отводы и упоры.			08/24			
	2.2							
	3.1	В спецификации учтены вертикальные отводы и упоры.			08/24			
	3.2							
Изм. внёс	Плешков		16.08.24	ООО «ААА Инжиниринг+»			Лист	Листов
Составил			16.08.24					
ГИП	Безобразов		16.08.24					
Утвердил							1	1

Инв. №подл.

Подп. и дата

Взам. инв. №

Согласовано

Ведомость чертежей основного комплекта

Лист	Наименование	Примечание
1	Общие данные	
2	Ситуационный план	
3	План наружного водопровода 1:500	
4	Профиль наружного водопровода	Изм1,1, 1,2 (Зам.)
5	Детализовка водопровода	Изм 2.1, 2.2, 3.1, 3.2 (Зам.)
6	Водомерный узел	

Ведомость ссылочных и прилагаемых документов

Обозначение	Наименоание	Примечание
Прилагаемые документы		
ГКО-497/21-НВ	Спецификация оборудования изделий и материалов	
№12967 ДП-В	Договор,технические условия АО“Мосводоканал”	
	Звеньевой уплотнитель ЗУКП	

Ссылочные документы		
СК2106-81	Сборные железобетонные камеры на водоводах и водопроводных магистралях	
СП 31.13330.2012	Водоснабжение. Наружные сети и сооружения	
ГОСТ 21.704-2011	Водоснабжение и канализация. Наружные сети	

ОСНОВНЫЕ ПОКАЗАТЕЛИ ПО СИСТЕМАМ ХОЗЯЙСТВЕННО-ПИТЬЕВОГО ВОДОСНАБЖЕНИЯ

Наименование системы	Потребный напор на вводе,м	Расчетный расход			Пожаротушение,л/с		Примечание
		м3/сут	м3/ч	л/с	Наруж.	Внутр.	
Водопровод	123,6	764,33	110,30	30,64	110	56,12	АПТ-44,52
							ВПВ-4х2,9 л/с

ТЕХНИКО-ЭКОНОМИЧЕСКИЕ ПОКАЗАТЕЛИ ПО СИСТЕМАМ ХОЗЯЙСТВЕННО-ПИТЬЕВОГО ВОДОСНАБЖЕНИЯ

№п.п	Диаметр, мм	Лтр.,м	Материал	Способ прокладки
1	200	54,2	Труба из высокопрочного чугуна с шаровидным графитом (ВЧШГ) с внутренним ЦПП и нар. покр. из сплава цинка с алюминием с мин. массой 400 г/м2 с отдел. слоем, фиксированным соединением ГОСТ ИСО 2531-2012, СП 66.13330.2011	Открытая прокладка в ст.фут. на песчаном основании
2	530	54,2	Труба стальная ст.3 в изоляцию весьма усиленного типа ГОСТ 9.602-2016	

В настоящем проекте все технические решения по сооружениям, конструкциям, оборудованию и технологической части приняты и разработаны в полном соответствии с требованиями экологических, противопожарных и других норм и правил, действующих на территории Российской Федерации на дату выпуска проекта. При соблюдении правил технической эксплуатации, а также требований техники безопасности и пожаробезопасности, эксплуатация сооружений по данному проекту безопасна.

Главный инженер проекта

Кузыев

Кузыев

Условные обозначения

— проектируемый наружный водопровод

Общие указания

Проект «Внутриплощадочные сети водопровода» объекта: «Многоквартирный гостиничный комплекс, с подземным паркингом, расположенный по адресу: г. Москва, ЮЗАО, ул. Наметкина, вл.10, выполнен на основании следующей исходно – разрешительной документации:

- Инженерно – топографического плана М1:500 предоставленного ООО “Глобусгео” участок 77:06:0004.011:13;
- Свидетельство о государственной регистрации права собственности на земельные участки с кадастровым номером: 77:06:0004.011:13;
- Договор №12967ДП-В . Договор о подключении(технологическом присоединении) к централизованной системе холодного водоснабжения. Приложение 1;
- Задание на проектирование;

Проектом предусматривается:

- подключение многоквартирного гостиничного комплекса, с подземным паркингом, расположенный по адресу г. Москва, ЮЗАО, ул. Наметкина, вл.10, к сетям хозяйственно-питьевого водопровода.

- Источником водопровода на хозяйственно-питьевые и противопожарные нужды здания является существующий городской водопровод Д600мм сталь.

Для обеспечения необходимыми расходами в проектируемое здание предусматривается ввод водопровода 2-мя трубопроводами Ду200 мм с точкой врезки в существующую сеть в существующей камере №4.7868 с ее реконструкцией.

Наружное пожаротушение с расходом 110л/сек обеспечивается пожарными гидрантами, расположенными на существующем водопроводе Д325мм, Д600мм в камерах: №4.7868,№4.7867,№4.7869, а так же в сущ. камерах на существующем водопроводе Д325мм. Длина рукава принимается 150-200м.

Вводы водопровода осуществляются в помещение насосной на отм. 190.90(ось трубы), в осях 2/6-4/6. За первой стеной располагается водомерный узел, который включает в себя запорную арматуру, водомерную вставку с счетчиком ВМХ-80, с параметрами расхода, м3/ч: минимальный 0,6 , номинальный 120, максимальный 240, потери в счетчике проверяем по паспорту: H=S*q2=0,00011*(110,3)2=1,34м. Водомерный узел проектируется с двумя обводными линиями, на которых установлены задвижки с электроприводом, открывающиеся по сигналу от оборудования систем внутреннего или автоматического пожаротушения. Ответвление на противопожарные нужды выполнено после водомерного узла.

После узла учета воды предусматривается установка обратного клапана для исключения возможности протока воды через счетчик в обратном направлении.

После водомерного узла вода поступает в магистраль, подающую холодную воду к установкам повышения давления хозяйственно-питьевого водопровода здания и далее в сети хозяйственно-питьевого водопровода.

Водопроводный ввод проектируется из высокопрочного чугуна с шаровидным графитом (ВЧШГ) на фиксированном соединении с внутренним цементно-песчаным покрытием и наружным покрытием из сплава цинка с алюминием с минимальной массой 400 г/м2 с отделочным слоем по ГОСТ ИСО 2531-2012, СП 66.13330.2011. Прокладка рабочей трубы в футляре с центровкой. По всей длине трубопроводы заключаются в стальной футляр Д530х7,0мм. Для обеспечения антикоррозийной защиты футляр заключается в изоляцию весьма усиленного типа ГОСТ 9.602-2016, с заполнением межтрубного пространства цементно-песчаным раствором. Основание под трубопроводы – грунтовое плоское с подготовкой из песчаного грунта (типовой альбом СК 2104-86). Средняя глубина прокладки трубопроводов 2,50 м. Прокладка трубопроводов предусмотрена открытым способом в траншеях при глубине до 2,5 м с креплением вертикальных стен инвентарными щитами; более 2,5м с креплением вертикальных стен шпунтовыми ограждениями, на искусственном железобетонном основании.

Согласно проектным решениям в точке врезки предусматривается реконструкция существующей водопроводной камеры №4.7868 с установкой фасонных частей из высокопрочного чугуна с шаровидным графитом ВЧШГ по ГОСТ ИСО2531-2012, а также запорно-распределительной арматурой из высокопрочного чугуна согласно технических требований АО “Мосводоканал” со сроком службы не менее 50 лет, для осуществления подключения вводов в здание.

Перечень актов скрытых работ

К освидетельствованию подлежат следующие виды работ:

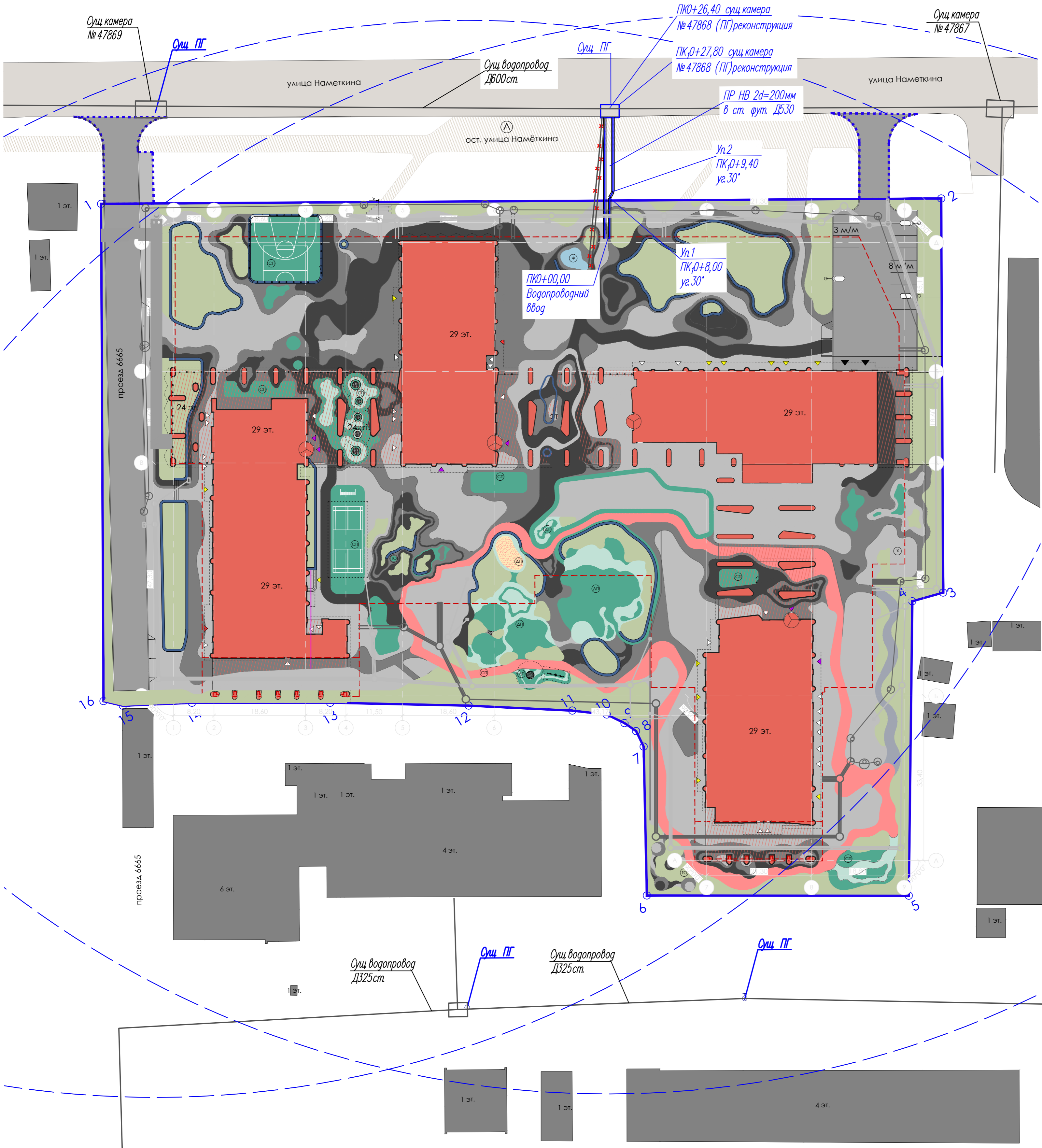
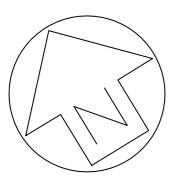
- разработка грунта из котлованов под камеры (колодцы); - устройство котлованов;
- подготовка основания; - армирование;
- устройство опалубки; - бетонирование;
- монтаж камер (колодцев); - устройство обмазочной и клеечной гидроизоляции
- прокладка труб; - устройство футляров в местах пересечения с другими коммуникациями
- промывка и дезинфекция трубопроводов; -гидравлические испытания трубопроводов;
- гидроизоляция камер (колодцев).

При производстве строительно – монтажных работ по объекту, а так же при организации строительных и монтажных площадок, устройстве бытовых городков, временных и технологических дорог, необходимо учитывать расположение трасс существующих и перекладываемых коммуникаций.

Выполнить мероприятия по защите инженерных коммуникаций, попадающих в зону возможного влияния при выполнении строительно-монтажных работ, движения тяжелой строительной техники и пр., обеспечивающие снижение негативных, статических, технологических и вибродинамических воздействий.

Разработка выемок, устройство насыпей и вскрытие подземных коммуникаций в пределах охранных зон допускаются при наличии письменного разрешения эксплуатирующей организации (СП 45.13330.2017)


							ГКО-497/21-НВ
1		Зам.	08/24		16.08.24	Многофункциональный гостиничный комплекс с подземным паркингом, расположенный по адресу: г. Москва, ЮЗАО, ул. Наметкина, вл.10	
Изм.	Кол.уч	Листов	№док	Подп.	Дата	Внутриплощадочные сети водопровода	
Разраб	Плешков				08.24		Стадия
Проверил	Безобразов				08.24		Лист
ГИП	Кузыев				08.24		Листов
							Р
							1
							6
Н. контр	Безобразов				08.24	Общие данные	

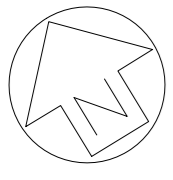


Условные обозначения проектируемых коммуникаций:

	Пр. дождевая канализация
	Пр. бытовая канализация
	Пр. хоз.-питьевой и противопожарный водопровод
	Сущ. водопровод
	Радиус действия пожарных гидрантов (рукав 200м)

Согласовано	
Взам.инв. N	
Подпись и дата	
Иное N подл.	

										ГКО-497/21-НВ			
										Многофункциональный гостиничный комплекс с подземным паркингом, расположенный по адресу: г. Москва, ЮЗАО, ул. Наметкина, вл.10			
Изм.	Кол.чл.	Листов	№ док.	Прод.	Дата						Стадия	Лист	Листов
Разработ	Безобразов			06.2024						Внутриплощадочные сети водопровода	Р	2	
Проверил	Чухина			06.2024									
ГИП	Кузнецов			06.2024									
Н. контр.	Чухина			06.2024						Ситуационный план	 AAA engineering.		



ВЕДОМОСТЬ ПРОЕКТИРУЕМЫХ ЖИЛЫХ И ОБЩЕСТВЕННЫХ ЗДАНИЙ

Наименование и обозначение	Этажность	Количество		Площадь, кв.м		Строительный объем, куб.м	
		зданий	номера	застройки	общая нормируемая	здания	всего
Многофункциональный гостиничный комплекс	29	2314	2314	12877,07*	155407,20	553680,10	553680,10
Подземная автостоянка на 670 м/м	2			24817,80	24817,80	108565,00	108565,00
Итого:		2314		12877,07	180225,00	662245,10	

* - в том числе площадь застройки без учета нависающих частей здания (по внешнему обводу здания в уровне цоколя) - 3914,9 кв.м.

ПРИМЕЧАНИЕ:

- Ассортимента малых архитектурных форм и игрового оборудования может быть изменен на аналогичное представленное на рынке при условии согласования с заказчиком и автором проекта и с учетом сохранения функционального назначения.
- Ассортимент древесно-кустарниковых насаждений может быть изменен при условии согласования с заказчиком и автором проекта. Ассортимент декоративных трав для устройства цветников уточняется на дальнейших стадиях проектирования.

Условные обозначения линий градостроительного регулирования:

границы территории улично-дорожной сети

Условные обозначения подземных инженерных коммуникаций

	водопровод (водовод)		водосток
	дренаж		кабель МОСГОРСВЕТ
	газопровод		кабель МОСЭНЕРГО
	канализация		телефон, канализация
	тепловывод		безвдв. прокладки
	кабель заземления		проекты

Заказчик: АО "ГК"Особна"			
Объект: «Многофункциональный гостиничный комплекс с подземной автостоянкой на земельном участке 77:06:0004.011:13, по адресу : г.Москва, ул.Наметкина, вл.10			
Изм. Колуч. Лист № док. Подп. Дата	система координат - Московская система высот - Московская	Стадия	Лист
Ген. директор Скачко Д.А. 0122		1	1
Геодезист Гуляло С.Н. 0122	Инженерно-топографический план масштаба 1:500 в 1 сантиметре 5 метров Сечение рельефа 0.5м	ООО "Глобусгео" тел. 8(495)724-99-27	

Данный план выполнен на инженерно-топографических планах (электронная версия) заказов № ИИ/6353-21 и ИИ/96-22, выполненных ООО "Глобусгео" в 2021 и в 2022 годах. ООО "Проект-2018" подтверждает полное соответствие данной геоподосновы оригиналу, выполненному ООО "Глобусгео".

Главный инженер проекта Дачкина К.В.

ГКО-497/21-НВ			
Многофункциональный гостиничный комплекс с подземным паркингом, расположенный по адресу : г. Москва, в/з.д. ул. Наметкина, вл.10			
Изм. Колуч. Лист № док. Подп. Дата	Стадия	Лист	Листов
Разработчик Безобразов 06.2024	Внутриплощадочные сети водопровода	Р	3
Проверил Чухина 06.2024			
ГИП Кузнецов 06.2024			
Н. контр. Чухина 06.2024	План наружного водопровода 1:500		AAA engineering

Копировал

Формат А1

УСЛОВНЫЕ ОБОЗНАЧЕНИЯ:

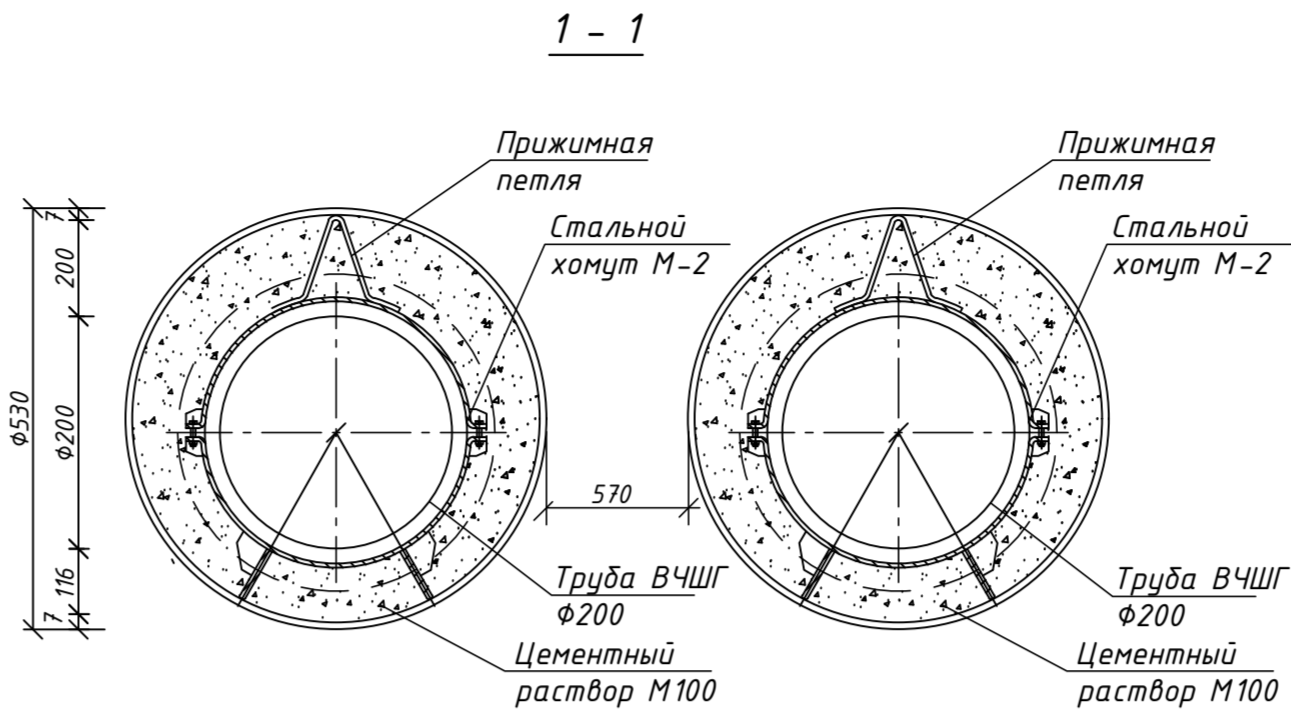
- граница участка по ППЗ
- границы дополнительного благоустройства
- линии градостроительного регулирования
- проектируемые здания и сооружения
- нависающая часть проектируемых зданий и сооружений
- парапет проектируемых зданий и сооружений
- проектируемая подземная автостоянка
- существующие здания и сооружения
- существующий проезд
- существующий тротуар
- проектируемый проезд
- проектируемое твердое мощение
- резиновое покрытие из EPDM-крошки
- проектируемое озеленение
- подпорные стены
- въезд в подземную автостоянку
- входы в объекты обслуживания
- основные входы в здание гостиницы
- входы на лестницы и в подсоб. помещения
- зона загрузки магазина/ресторана
- площадки для игр детей
- площадки для тихого отдыха взрослых
- спортивная площадка
- площадка с фонтаном
- площадка ТБО
- пожарные гидранты
- 29 эт. - количество этажей
- лоток водоотводной поверхностный
- отметка ±0.000 здания
- проектируемые малые архитектурные формы
- проектируемые лиственные деревья
- проектируемые лиственные кустарники
- проектируемые цветники
- опоры наружного освещения
- проектируемое ограждение
- проектируемая калитка/ворота

Условные обозначения проектируемых коммуникаций:

- Пр. дождевая канализация
- Пр. бытовая канализация
- Пр. хоз.-питьевой и противопожарный водопровод

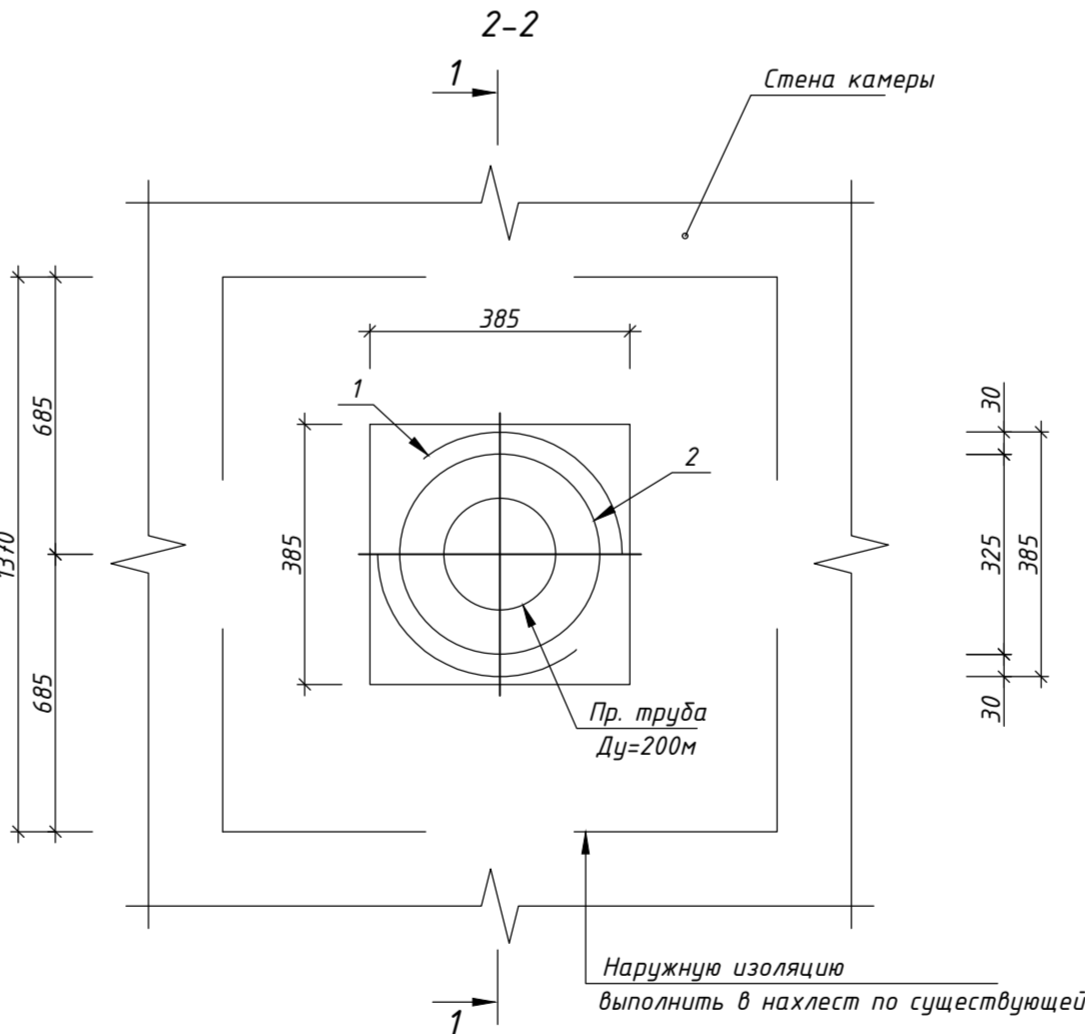
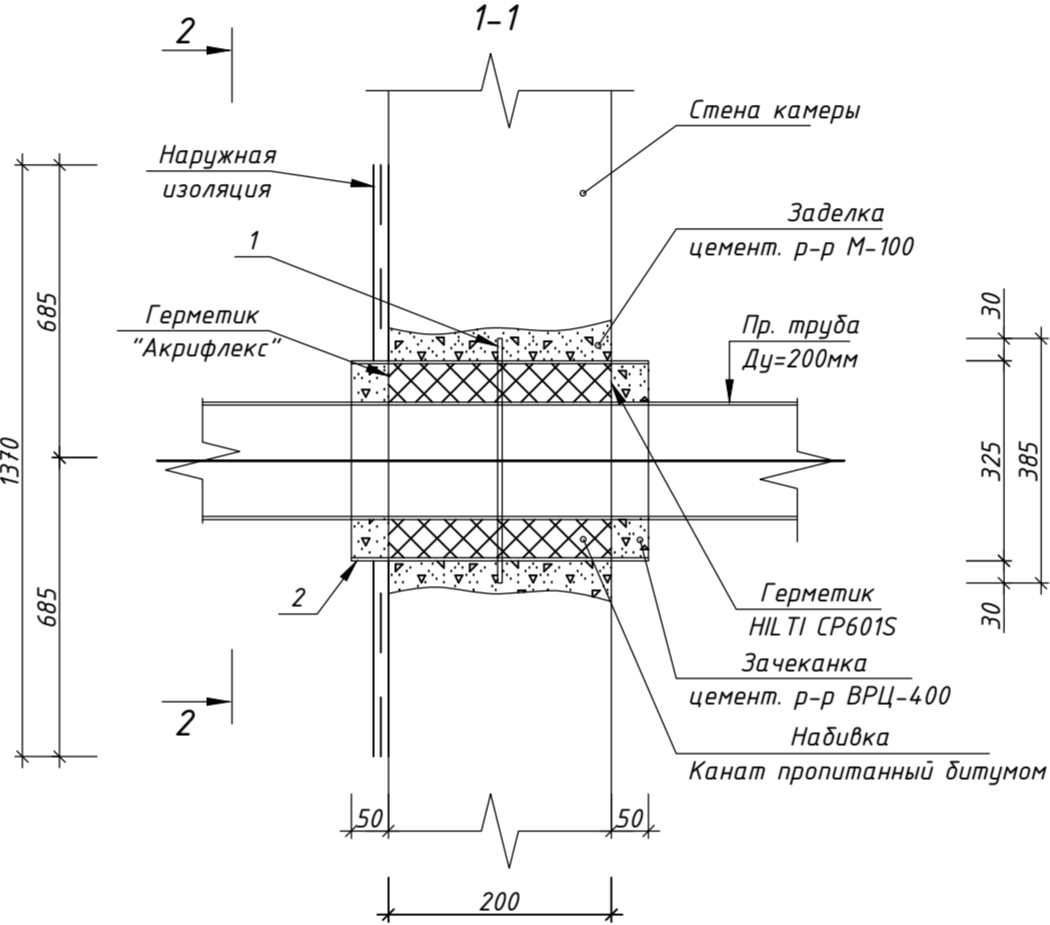
Спецификация водопровода

Марка поз.	Обозначение	Наименование	Кол.	Масса	Примечание
1	ГОСТ ИСО 2531-2012 СП 66.13330.2011	Труба $\Phi 200$ мм из высокопрочного чугуна с шаровидным графитом (ВЧШГ) с внутренним ЦПП и нар. покр. из сплава цинка с алюминием с мин. массой 400 г/м ² с отдел. слоем с фикс. соединением	54,20	п.м.	
2	ГОСТ 10704-91 ГОСТ 9.602-2016	Труба стальная (ст.3) с наружным покрытием весьма усиленного типа по ГОСТ 9.602-2016 Д530х7,0мм (устройство футляра для Д200)	54,20	п.м.	
3	"В соответствии с техническими требованиями АО "Мосводоканал"	Задвижка чугунная фланцевая Д200 Ру=1,0МПа	2	232,4	
3'	"В соответствии с техническими требованиями АО "Мосводоканал"	Опорный столбик под ЗРА (l=500мм), бетон В25W6, F100	2/1,35	22,50	шт/мЗ
4	ГОСТ ИСО 2531-2012	Патрубок фланец-раструб компенсационный ПЕРК Д200	2	18,0	
5	ГОСТ ИСО 2531-2012	Отвод раструб-зладный конец 30° ВЧШГ	2	шт.	
6	СК 2110-88, часть ч.II	Устройство горизонтального упора	2	шт.	Угол поворота отвода 30°
7	ГОСТ ИСО 2531-2012	Отвод фланцевый чугунный 200х11гр.	2	шт.	
8	ГОСТ ИСО 2531-2012	Отвод фланцевый чугунный 200х45гр.	2	шт.	
9	ГОСТ ИСО 2531-2012	Переход раструб-фланец чугунный (ХРФ)	4	шт.	
10	СК 2110-88, часть ч.II	Устройство вертикального упора	2	шт.	



2.2

Узел А (5)



1. Объемы материалов даны на 1 гильзу.
2. Надвику гильзы производить канатом пропитанным дутумом.
3. Заделку производить цементным раствором М-100.
4. Зачеканку производить цементным раствором ВРЦ-400.
5. Сварку производить электродами Э-42 (ГОСТ 9467-75) в соответствии с указаниями ГОСТ 5264-80. Высоту сварного шва брать по наименьшей толщине сварного элемента.
6. После сварки гильзу покрыть антикоррозионной эмалью ХВ-785 по грунтовке ХС-010.

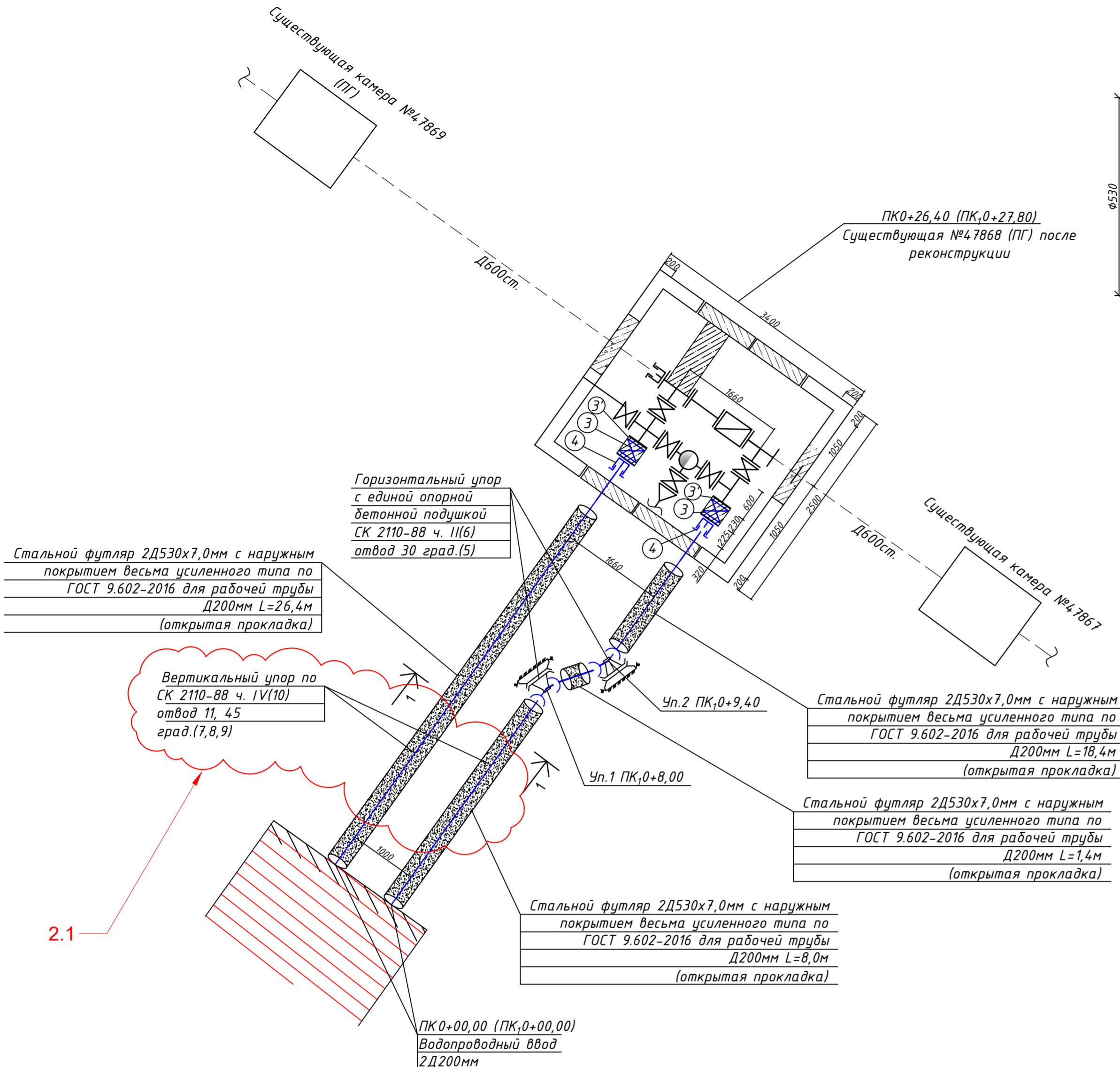
Спецификация

Поз. дет.	Обозначение	Наименование	Кол., шт	Масса ед., кг	Примечание
		Демонтаж			
		Разбивка монолитного ж/б, м ³	0,036		стена
		Монтаж			
1	ГОСТ 19903-74	Лист стальной толщиной 6мм	1	5,65	
2	ГОСТ 10704-91	Труба стальная 325х6	1	4,7,2	L=400мм
		Материалы:			
	ГОСТ 6465-76	Эмаль ХВ-785 по грунтовке ХС-010, кг		0,11	окраска
	ГОСТ 19177-81	Канат пропитанный дутумом		10,6	надвику гильзы
	ГОСТ 28013-98	Цементный раствор ВРЦ-400, м ³	0,014		зачеканка
	ГОСТ 28013-98	Цементный раствор М-100, м ³	0,005		заделка
	ТУ 5774-005-05766480-95	2 слоя изоласта П ЭПП-4, м ²	1,4		изоляция
		Эластичный противопожарный силиконовый герметик НЛ TI СР601S		0,2	

ПРИМЕЧАНИЕ:

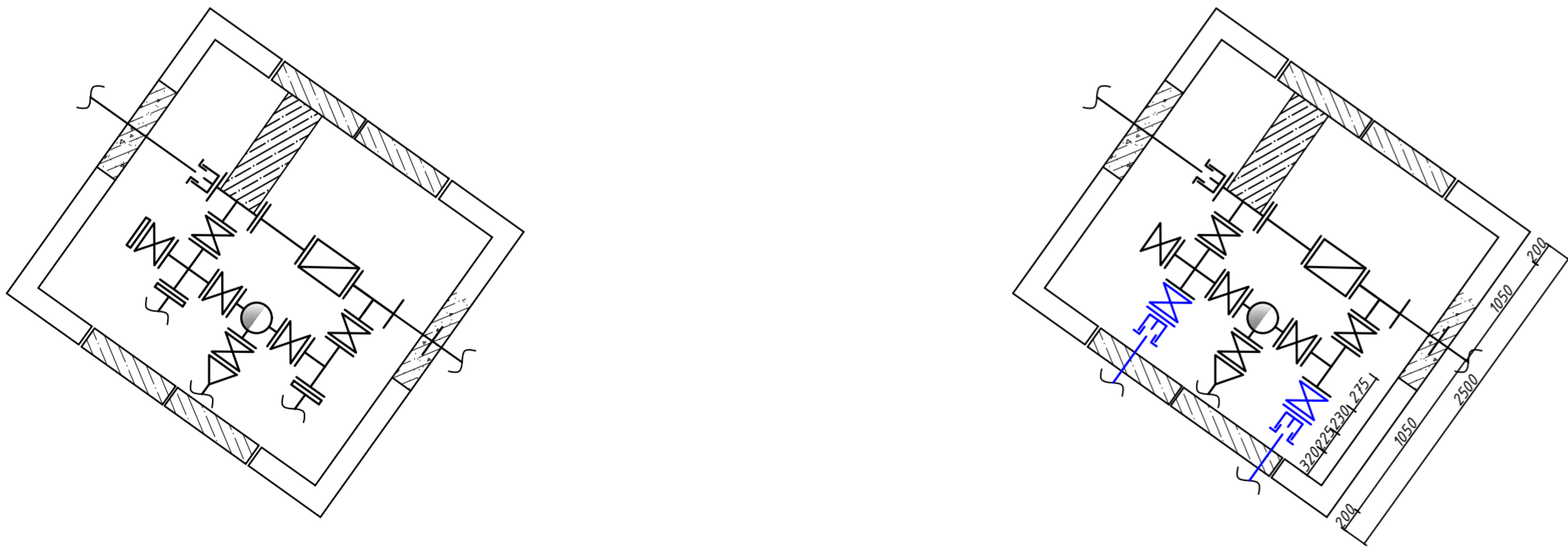
1. Общие указания см. общие данные.
2. Запорно-регулирующую арматуру применять в соответствии с "Требованиями к запорно-регулирующей арматуре, применяемой на объектах АО "Мосводоканал", утвержденных 2024г.
3. Трубы и фасонные части применять с внутренней цементацией и наружным оцинкованным покрытием.
4. Стальные трубы применять с наружным антикоррозионным покрытием и внутренней цементацией.
5. Болтовые соединения разъемных частей и арматуры применять из стали марки 12Х18Н10Т.
6. Межтрубное пространство футляров заполнять цементно-песчаным раствором М-100.
7. Дезинфекция и промывка нового водопровода разрабатывается строителями в ППР.
8. Все размеры на чертеже даны в миллиметрах, отметки в метрах.
9. Сварку производить электродами Э-42А ГОСТ 9467-75.
10. Прямоук перекрывается ст. листом толщиной 10мм (рифленый) 1,6х1,6м.
11. Люк камеры установить на опорную плиту ОП-1к. Люк оборудовать дополнительной крышкой с запорным устройством.
12. Предусмотреть применение ленты ЛИАМ (ТУ 2257-016-16802096-99) для изоляции стыковых соединений стальных труб (разработка Академии коммунального хозяйства им. К.Д.Панфилова).
13. Прокладка водопровода должна выполняться в полном соответствии с данным проектом и "Правилами производства и приемки работ" СП 129.13330.2019 (СНиП 3.05.04-85).
14. Материалы труб, фасонные части, арматура и оборудование на строительство следует принимать по паспортам, удостоверяющим выполнение заводами-изготовителями качества изделий в соответствии с требованиями стандартов и технических условий на их изготовление.
15. Конструкция подвесных и направляющих скоб см. лист в ал. 63/84 ин-та "Мосинжпроект".
16. Горловина колодца монтируется на цементном растворе М-100 с установкой подвесных и направляющих скоб.
17. Вынос трассы в натуру производит представитель Мосгоргеотреста.
18. Работы по выносу сетей из плана застройки производить в теплое время года с устройством баунаса. При производстве работ в отрицательных температурах в ППР предусмотреть электрообогрев баунаса.

ГКО-497/21-НВ					
1	Зам	08/24	16.08.24	Многофункциональный гостиничный комплекс с подземным паркингом, расположенный по адресу: г. Москва, ЮЗАО, ул. Наметькина, вл.10	
Изм.	Кол.уч.	Исполн.	Изд.	Дата	
Разраб	Безобразов	Иванов	06.2024	Внутриплощадочные сети водопровода	
Проверил	Чукина	Иванов	06.2024		
ГИП	Кузнецов	Иванов	06.2024		
Н. контр	Чукина	Иванов	06.2024	Детализация водопровода	
				Стация	Лист
				Р	5
				AAA engineering+	



Камера №47868 до реконструкции

Камера №47868 после реконструкции



Спецификация на водомерную вставку

Поз.	Обозначение	Наименование	Кол.	Масса ед., кг	Приме- чание
1	В соответствии с техническими требованиями АО "Мосводоканал"	Счетчик воды турбинный d=80 мм с импульсным выходом	1		
2	В соответствии с техническими требованиями АО "Мосводоканал"	Фильтр магнитный фланцевый ФМФ-80	1		
3	ГОСТ 10704-91	Патрубок ст. 20 Д80мм	1		L=400мм
4	ГОСТ 10704-91	Патрубок ст. 20 Д80мм	1		L=320мм
5	ГОСТ 33259-2015	Фланец стальной приварной Д80	4		
6	ГОСТ 10704-91	Патрубок ст. 20. Д15мм	2		L=200мм
7	ГОСТ 21345-78	Кран 3-х ходовой Д15мм	2		
8	В соответствии с техническими требованиями АО "Мосводоканал"	Манометр 1-100 Д15мм	1		
9	В соответствии с техническими требованиями АО "Мосводоканал"	Болт М16х70 с гайкой М16, компл.	12		
10	ГОСТ 15180-86	Прокладка резиновая для фланцев Ф80мм	3		

Спецификация на водомерный узел

Поз.	Обозначение	Наименование	Кол.	Масса ед., кг.	Приме- чание
1	В соответствии с техническими требованиями АО "Мосводоканал"	Задвижка ВЧШГ клиновая фланцевая DN200 PN10	8	41,0	
7	В соответствии с техническими требованиями АО "Мосводоканал"	Задвижка ВЧШГ клиновая фланцевая с электроприводом DN200 PN10	2	41,0	
2	В соответствии с техническими требованиями АО "Мосводоканал"	Обратный клапан DN200 PN10	3	82,0	
3	ГОСТ ISO 2531-2012 СП 66.13330.2011	Тройник ВЧШГ фланцевый ТФ 200-200	6	72,3	
4	ГОСТ ISO 2531-2012 СП 66.13330.2011	Отвод ВЧШГ фланцевый 90° УФ Ф200	4	43,4	
5	ГОСТ ISO 2531-2012 СП 66.13330.2011	Переход ВЧШГ фланцевый ХФ 200-80	2	29,6	
8	ГОСТ ISO 2531-2012 СП 66.13330.2011	Патрубок ВЧШГ фланцевый Ф200 инд. изготовления	2	573,648	L=2463мм
10	ГОСТ ISO 2531-2012 СП 66.13330.2011	Патрубок ВЧШГ фланцевый Ф200 инд. изготовления	2	370,518	L=1669мм
11	ПП 16-11	Опора КНС-Х	6	10,85	
12		Звеньевой уплотнитель кольцевых пространств ЗУКП-360	2		
13	В соответствии с техническими требованиями АО "Мосводоканал"	Болт М16х70 с гайкой М16, компл.	32		
14	В соответствии с техническими требованиями АО "Мосводоканал"	Болт М20х100 с гайкой М20, компл.	221		
15	ГОСТ 15180-86	Прокладка резиновая для фланцев Ф200мм	32		
16	ГОСТ 15180-86	Прокладка резиновая для фланцев Ф100мм	2		
17	ГОСТ 15180-86	Прокладка резиновая для фланцев Ф65мм	2		
18	ГОСТ ISO 2531-2012; СП66.13330.2011	Патрубок ВЧШГ ПФРК 200	2		
19	ГОСТ 19903-2015	Лист стальной 540х540х10мм	2		
20	НП11**; 12Х18Н10Т	Анкер - шпилька М-14 L=449мм	8		
21	НП11**; 12Х18Н10Т	Шпилька М-14 L=135мм	8		
22	ГОСТ Р ИСО 4759-1-2009 ГОСТ Р ИСО 7378-93	Болты с отверстиями под контрольную проволоку, гайки, комплект	35		
23	ГОСТ ISO 2531-2012 СП 66.13330.2011	Патрубок ВЧШГ фланцевый Ф200 инд. изготовления	2	222,0	L=1000мм

Примечания.

1. В соответствии с техническими требованиями АО "Мосводоканал" приняты долтовые соединения разъемных частей и арматуры из стали марки 12Х18Н10Т;

2. Толщина межфланцевых прокладок принята 3мм;

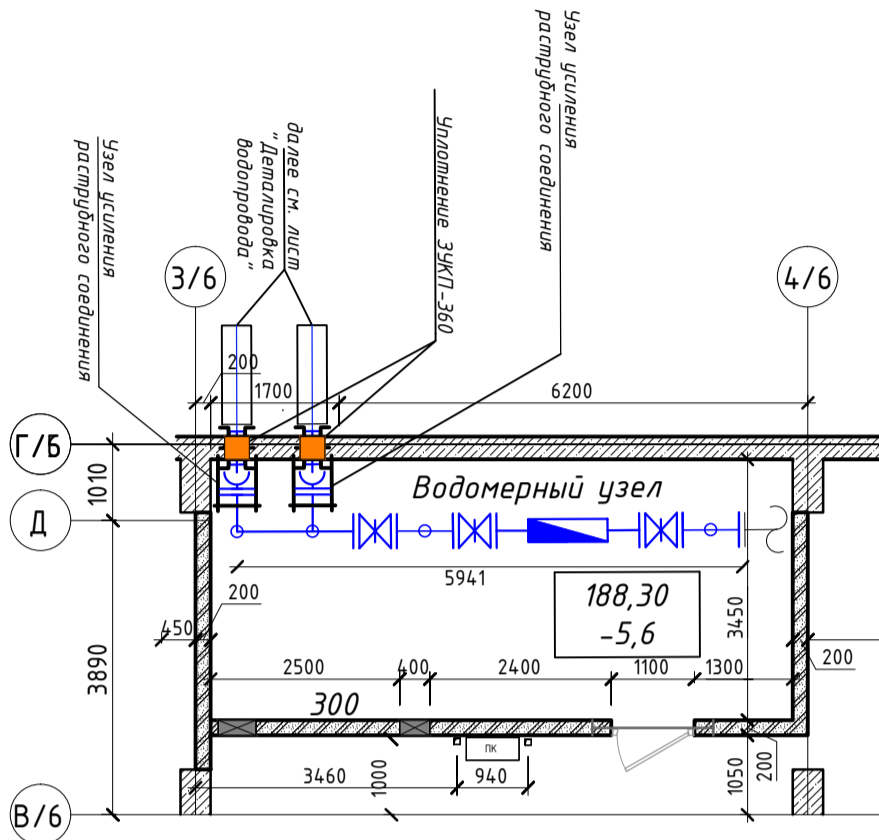
3. Стрелками на схеме указано направление движения воды;

4. Точные размеры патрубок уточняются по месту монтажа;

5. Размеры на План-схеме указаны в миллиметрах;

6. При прохождении трубы через стену здания, предусмотреть устройство ЗУКП (см.прил.док.), а также анкерного крепления первого фланцевого соединения в стену (см.узел усиления раструбного соединения)

Фрагмент плана
1:100



Узел усиления раструбного
соединения

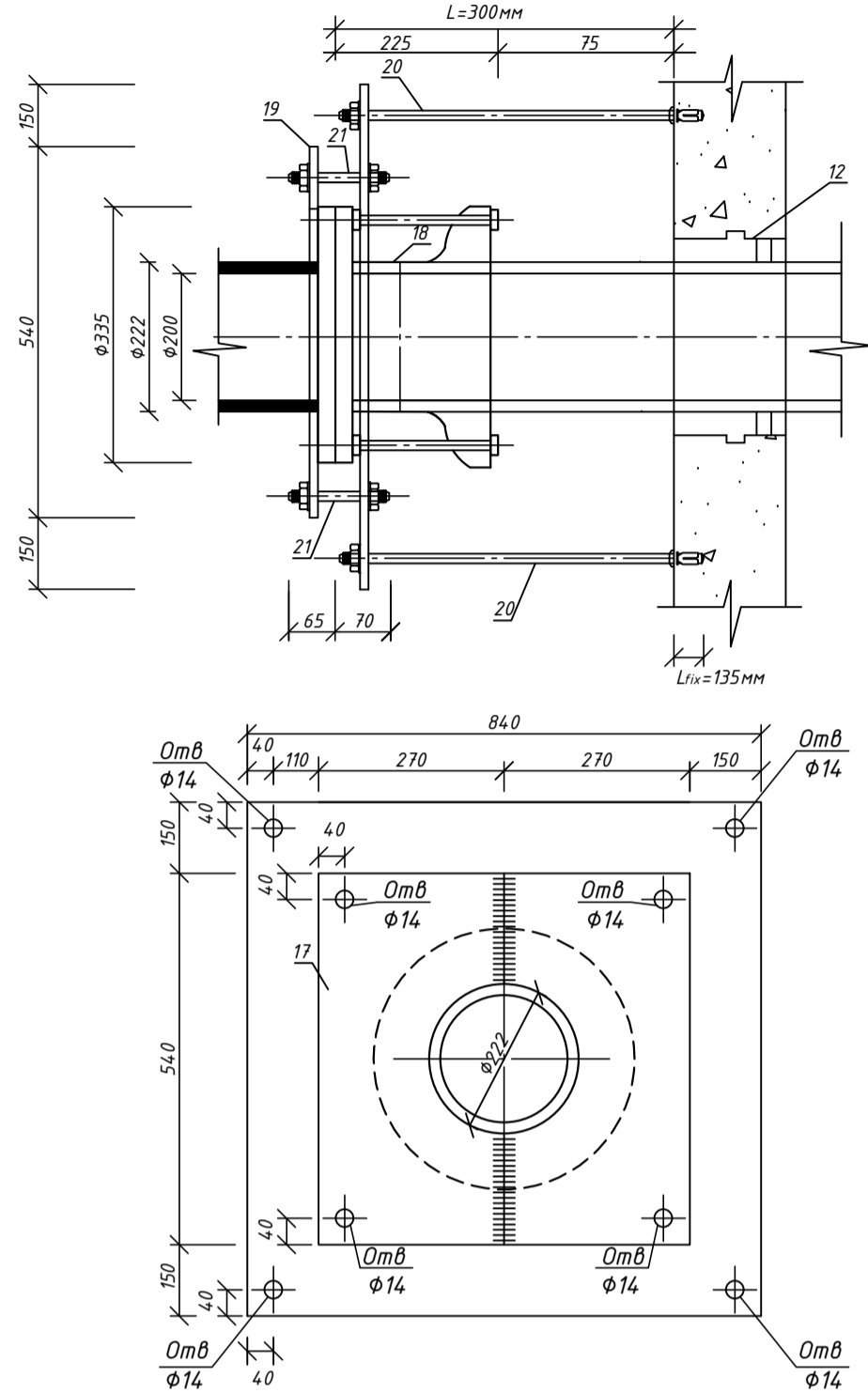


Схема водомерной вставки Д80мм

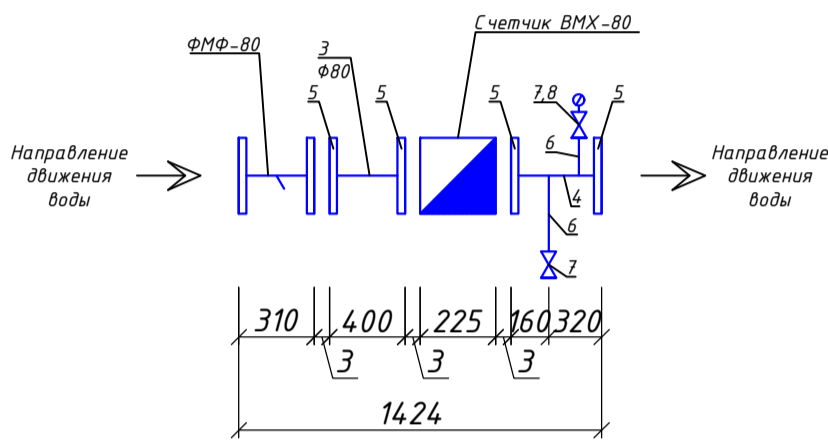


Схема уплотнения трубы ЗУКП

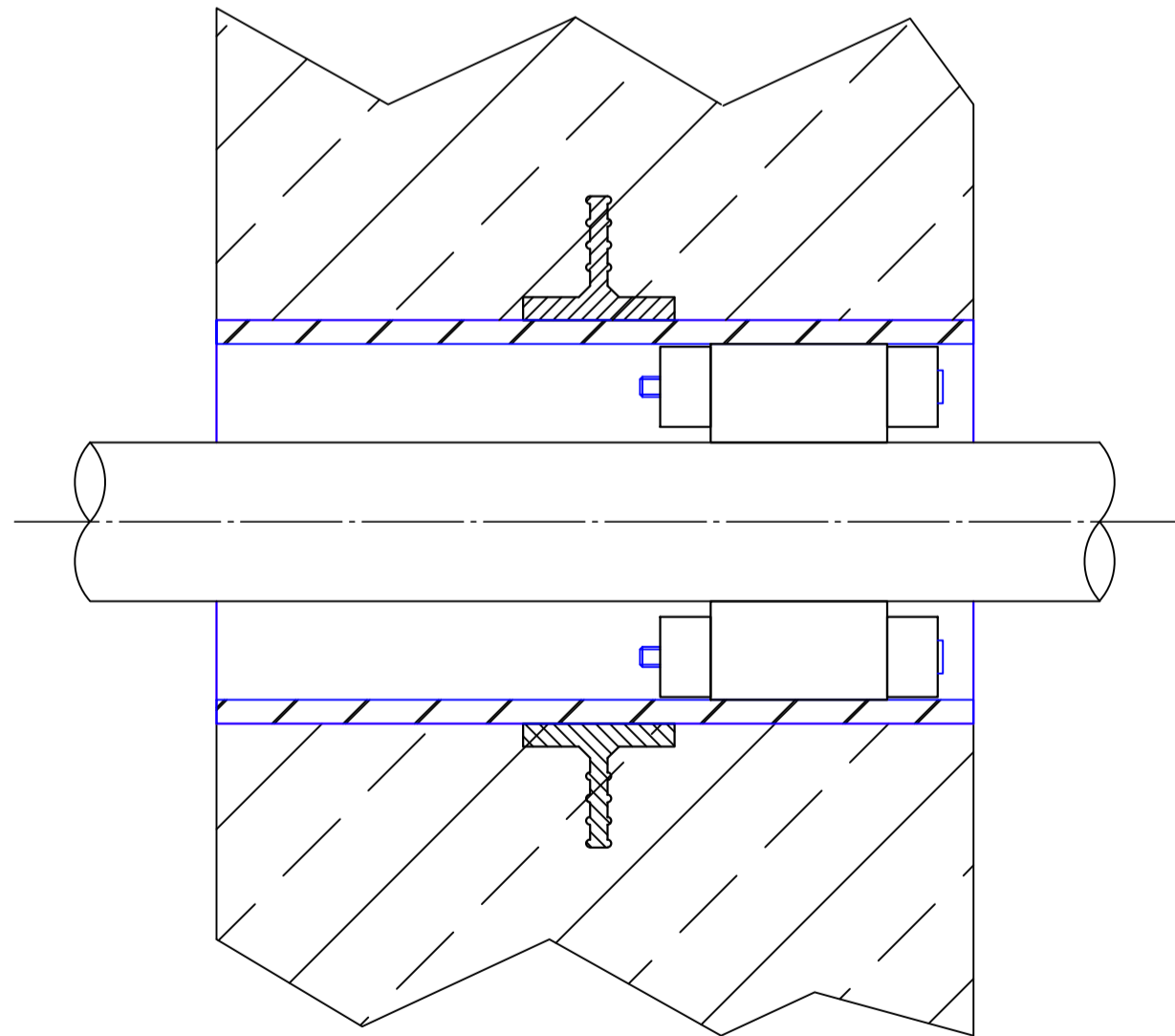
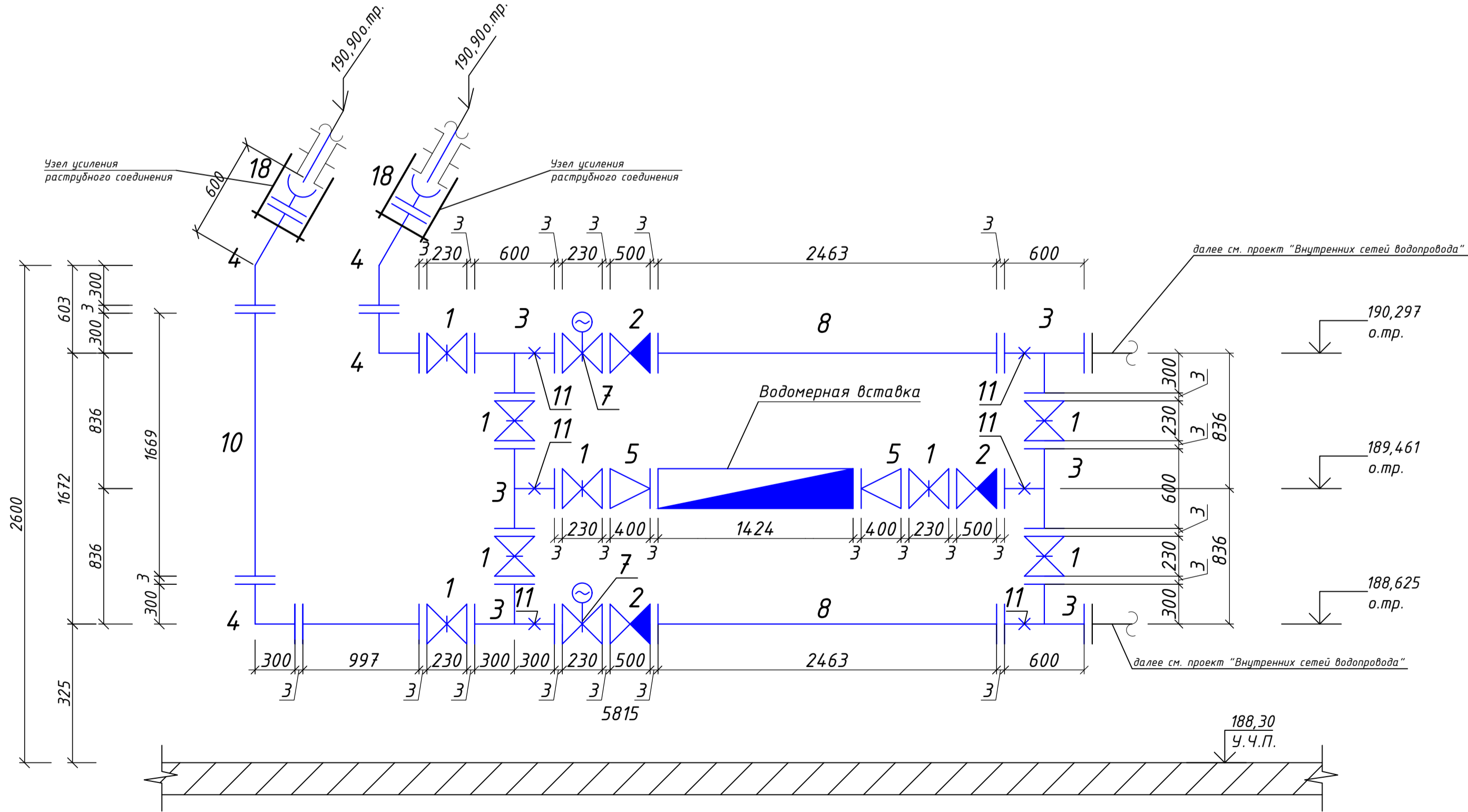


Схема водомерного узла









Позиция	Наименование и техническая характеристика	Тип, марка, обозначение документа, опросного листа	Код продукции	Поставщик	Единица измерения	Количество	Масса единицы, кг	Примечание
	Водопровод							
	1. Трубы Ø200 из высокопрочного чугуна с шаровидным графитом (ВЧШГ) на фиксированном соединении с внутренним цементнопесчаным покрытием и наружным покрытием из сплава цинка с алюминием с минимальной массой 400 г/м2 с отделочным слоем	ГОСТ ИСО 2531-2012 СП 66.13330.2011			м	54,20		
	2. Трубы стальные (Сталь 3) Ø530х7 с внутренним ЦПП и наружным покрытием весьма усиленного типа по ГОСТ 9.602-2016	ГОСТ 10704-91 ГОСТ 9.602-2016			м	54,20		футляр для Ø200
	3. Отвод ОРГ 200х30°	ГОСТ ISO 2531-2012			шт	2	11,2	
	4. Устройство горизонтального упора с единой опорной бетонной подушкой	СК 2110-88 ч. II			мест	2		
	5. Отвод фланцевый чугунный 200х11°	ГОСТ ISO 2531-2012			шт	2		
	6. Отвод фланцевый чугунный 200х45°	ГОСТ ISO 2531-2012			шт	2		
	7. Переход раструб-фланец (ХРФ)	ГОСТ ISO 2531-2012			шт	4		
	8. Устройство вертикального упора (верхние)	СК 2110-88 ч. IV			мест	2		
	9. Монолитный бетон В15 (на упор)				м3	3,08		

3.1

Инв. №подл.	Подп. и дата	Взам. инв. №
-------------	--------------	--------------

* – Изготовитель/поставщик может быть определен на конкурсной основе

1. Все крепежные элементы, хомуты, болты, гайки и т.д. выполнены из нержавеющей стали 12Х18Н10Т и соответствуют техническим требованиям АО “Мосводоканал”;
2. Запорно – регулирующая арматура выполнена из ВЧШГ с внутренним ЦПП и наружным полиэтиленовым покрытием в соответствии с техническими требованиями АО “Мосводоканал”;
3. Стальные фасонные части (отводы, фланцы) выполнены с внутренним ЦПП и наружным покрытием весьма усиленного типа по ГОСТ 9.602-2005;
4. Все фасонные части из ВЧШГ выполнены с внутренним ЦПП и наружным полиэтиленовым покрытием;
5. Спецификация на фасонные части в камере представлена на листе 5 , на водомерный узел представлена на листе 6.
6. Арматура на камере представлена в альбоме СК 2106-81

						ГКО-497/21-НВ						
						Многофункциональный гостиничный комплекс с подземным паркингом, расположенный по адресу: г. Москва, ЮЗАО, ул. Наметкина, вл.10						
1		Зам.	08/24		16.08.24							
Изм.	Кол.уч	Листов	№док	Подп.	Дата							
Разраб		Безобразов			06.2024	Внутриплощадочные сети водопровода			Стадия	Лист	Листов	
Проверил		Чухина			06.2024				Р		1	
ГИП		Кузыев			06.2024							
						Спецификация оборудования изделий и материалов			 AAA engineering+			
Н. контр		Чухина			06.2024							

ТРУБОЗАЩИТА

ЗВЕНЬЕВОЙ УПЛОТНИТЕЛЬ ДЛЯ ТРУБНЫХ ВВОДОВ ЗУКП

ТУ 2531-001-30588309-2013

Сертификат № РОСС RU.АГ75.Н06796



- Герметизация трубных вводов
- Заделка резервуаров
- Уплотнение обсадных труб
- Длительный срок эксплуатации
- Надежное положение в стене
- Различные варианты исполнения
- Простой и быстрый монтаж
- Катодная защита труб
- Монтаж после прокладки труб
- Поглощение ударных нагрузок
- Дополнительная шумоизоляция
- Гидростатическое исполнение

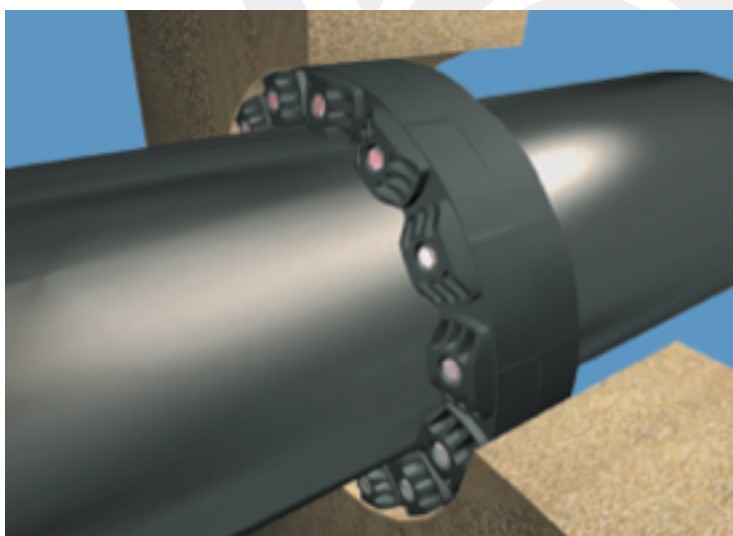
Уплотнители кольцевых пространств звеньевой цепи были разработаны для разностороннего применения. Везде, где требуется надежное уплотнение кольцевых пространств, используется именно это решение. Радиальное растяжение резиновых элементов обеспечивает прочное, герметичное и надежное уплотнение кольцевого пространства. Уплотнитель, выполненный по принципу звеньевой цепи может быть использован в качестве проходки через отверстие в стене, запрессовки резервуара, уплотнения обсадной трубы, в прочих случаях, где необходимо обеспечить максимальную надежность герметизации трубного ввода.

ПРИНЦИП РАБОТЫ ЗУКП

После установки цепи элементов в трубный ввод, нужно только затянуть болты.

Прижимные пластины сдавливают резиновые элементы цепи.

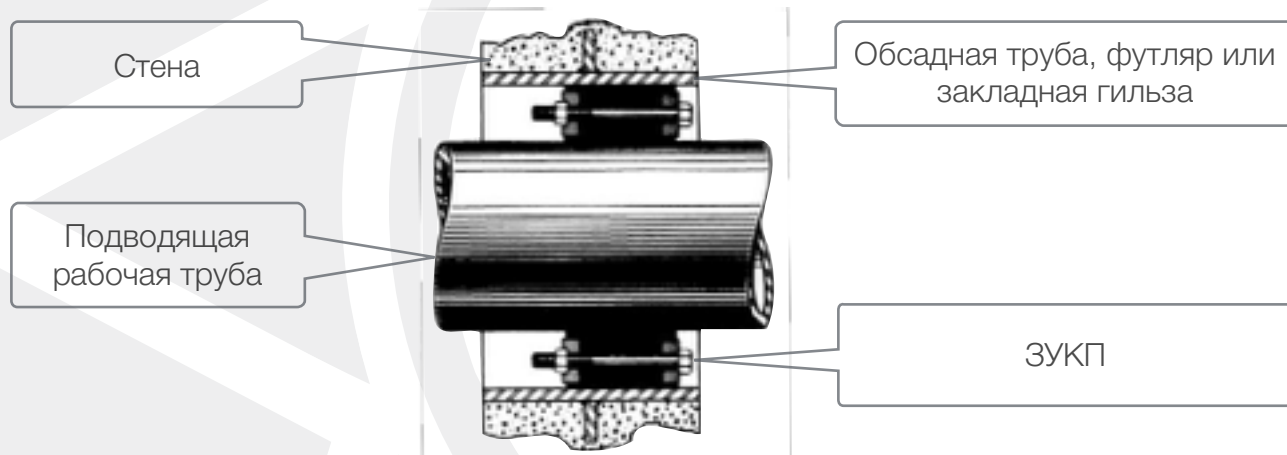
Радиальное растяжение резиновых элементов обеспечивает прочное, герметичное и надежное уплотнение кольцевого пространства.



Свойства

Термостойкость	Стандартное исполнение и тип П для полимерных труб	от -40 С до +80 С
	Тип О - бензомаслостойкий	от -40 С до +70 С
Герметичность	Стандартное исполнение	до 5 бар
	Тип П для полимерных труб	до 3 бар
Катодная защита	Для всех типов	Пробивная прочность от 500 V/mm

Разрез трубного ввода с установленным ЗУКП



Рекомендуемые моменты затяжки болтов

Максимальный момент затяжки		Типоразмер ЗУКП
Для стандартного исполнения и исполнения «О»	Для исполнения «П»	
2 Нм	2 Нм	от 200 до 275
8 Нм	6 Нм	от 300 до 360
27 Нм	20 Нм	от 400 до 475
65 Нм	50 Нм	от 500 до 575
110 Нм	65 Нм	для 615
65 Нм	50 Нм	от 625 до 700

ТРУБ ЗАЩИТА

ТРУБОЗАЩИТА

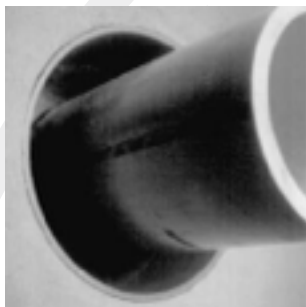
Таблица выбора типоразмера ЗУКП и количества звеньев

Ду трубного ввода (мм)	Ду рабочей трубы (мм)		Используемый уплотнитель	
	от	до	Кол-во звеньев	Типоразмер ЗУКП
50	10	18	4	275
80	40	48	8	275
	48	53	7	200
100	32	45	5	340
	48	57	6	315
	55	64	6	300
	62	68	6	265
	68	75	9	200
	42	61	5	360
125	58	74	7	340
	73	82	8	315
	80	89	8	300
	87	93	8	265
	95	100	12	200
	53	67	5	475
150	58	76	5	410
	66	82	6	360
	82	99	9	340
	105	114	7	310
	112	118	10	265
	118	125	14	200
200	90	104	6	575
	103	117	7	475
	103	124	7	410
	116	133	9	360
	132	149	13	340
	155	164	10	310
250	134	154	8	575
	140	160	6	440
	153	163	9	475
	158	177	7	400
	166	186	12	360
	178	192	7	425
	190	203	9	325
	206	212	12	310
300	157	173	7	500
	184	204	10	575
	190	210	8	440
	208	226	12	410
	216	236	15	360
	234	244	20	340
	240	253	11	325
	255	264	15	310
350	182	210	8	650
	207	229	9	500
	223	239	9	525
	234	254	12	575
	253	267	14	475
	253	274	14	410
	266	286	18	360
	258	274	10	400
	276	293	11	425
	286	296	24	340
	294	303	13	325
	307	314	18	310

Ду трубного ввода (мм)	Ду рабочей трубы (мм)		Используемый уплотнитель	
	от	до	Кол-во звеньев	Типоразмер ЗУКП
400	204	234	9	625
	234	255	9	650
	264	279	10	500
	273	289	11	525
	284	304	14	575
	292	310	11	440
	303	317	16	475
	308	327	12	400
	326	341	12	425
	340	353	15	325
450	230	260	7	700
	254	265	10	625
	266	286	7	615
	285	311	11	650
	307	329	12	500
	327	339	12	525
	335	354	16	575
	345	356	13	440
	355	367	19	475
	358	377	14	400
500	376	393	14	425
	375	386	24	360
	390	403	17	325
	280	310	8	700
	304	334	12	625
	335	359	12	650
	357	379	14	500
	373	389	14	525
	385	400	18	575
	390	410	14	440
600	408	427	15	400
	426	443	16	425
	440	453	19	325
	380	410	10	700
	404	434	15	625
	436	457	15	650
	457	479	17	500
	473	489	17	525
	490	503	17	440
	503	509	25	475
	508	527	19	400
	526	543	19	425
	540	553	23	325

ТРУБОЗАЩИТА

Руководство по монтажу



1. Отцентрировать трубу или кабель в отверстии стены. Убедитесь в том, что труба имеет с обеих сторон стены опору. Уплотнители кольцевых пространств ЗУКП не предназначены для опоры трубы.



2. Соедините два конца цепи. Расслабьте заднюю пластину, работающую на сжатие, настолько, чтобы цепь ЗУКП можно было бы свободно перемещать в кольцевом пространстве.



3. Все головки болтов должны быть со стороны монтажника. Возможное провисание цепи нормально. Не удаляйте никаких звеньев. При использовании ЗУКП для труб малых диаметров, понадобится растянуть цепь при монтаже.



4. Продвиньте кольцо в зазор. Головки болтов должны быть так же доступны после монтажа.



5. Натягивайте болты, начиная с позиции «12 часов» и далее по часовой стрелке. Затягивать болты только вручную! Категорически запрещено использование электро, пневмоинструмента для монтажа ЗУКП!



6. Затяните каждый болт максимум на 4 оборота. Повторите процесс по часовой стрелке 2-3 раза, до тех пор, пока эластомер равномерно не выступит между всеми пластинами, работающими на сжатие.



7. Повторить затягивание болтов через 2 часа. В зависимости от условий применения (температура, размер зазора и т.д.) затянуть несколько раз. Особенно важно при использовании ЗУКП 500 до ЗУКП 700

ВНИМАНИЕ!!!

Перед монтажом убедитесь, что внутренняя поверхность отверстия, а так же внешняя поверхность трубы чистые!!!

ИСПОЛЬЗУЙТЕ ТОЛЬКО РУЧНОЙ ДИНАМОМЕТРИЧЕСКИЙ ИНСТРУМЕНТ!!!

ИСПОЛЬЗОВАНИЕ ЭЛЕКТРО И ПНЕВМОИНСТРУМЕНТА ЗАПРЕЩЕНО!!!



Д О Г О В О Р № 12967 ДП-В
О ПОДКЛЮЧЕНИИ (ТЕХНОЛОГИЧЕСКОМ ПРИСОЕДИНЕНИИ)
К ЦЕНТРАЛИЗОВАННОЙ СИСТЕМЕ ХОЛОДНОГО ВОДОСНАБЖЕНИЯ

г. Москва

" ____ " _____ 20__ г.

Акционерное общество «Мосводоканал», именуемое в дальнейшем *АО «Мосводоканал»*, в лице начальника управления по перспективному развитию и присоединениям АО «Мосводоканал» Бобровского Юрия Анатольевича, действующего на основании Доверенности № (30)01.08-1390/20 от 30.12.2020г., с одной стороны, и Общество с ограниченной ответственностью «Специализированный застройщик «Гартея» (ООО «Специализированный застройщик «Гартея»)), именуемое в дальнейшем «*Заказчик*», в лице Генерального директора Салыкова Андрея Ивановича, действующего на основании Устава, с другой стороны, именуемые в дальнейшем «*Стороны*», заключили настоящий договор о нижеследующем:

I. ПРЕДМЕТ ДОГОВОРА

1.1. *АО «Мосводоканал»* обязуется выполнить действия по подготовке централизованной системы холодного водоснабжения к подключению (технологическому присоединению) объекта *Заказчика* и в соответствии с условиями подключения (технологического присоединения) к централизованной системе холодного водоснабжения (далее - условия подключения (технологического присоединения) объекта согласно приложению № 1 подключить объект к сетям централизованной системы холодного водоснабжения, а *Заказчик* обязуется внести плату за подключение (технологическое присоединение) и выполнить технические условия подключения объекта капитального строительства к централизованной системе холодного водоснабжения, выданные в порядке, установленном правилами определения и предоставления технических условий подключения объекта капитального строительства к сетям инженерно-технического обеспечения, утвержденными постановлением Правительства Российской Федерации от 13 февраля 2006 г. N 83 "Об утверждении Правил определения и предоставления технических условий подключения объекта капитального строительства к сетям



инженерно-технического обеспечения и Правил подключения объекта капитального строительства к сетям инженерно-технического обеспечения" (далее - технические условия подключения).

1.2. АО «Мосводоканал» до точки подключения объекта Заказчика осуществляет следующие мероприятия:

- согласно приложению №2 к настоящему договору;
- проверку выполнения Заказчиком условий подключения (технологического присоединения) в порядке, предусмотренном настоящим договором;

1.3. Подключение объекта осуществляется в точке подключения, согласно приложению №1 к настоящему договору.

II. СРОК ПОДКЛЮЧЕНИЯ ОБЪЕКТА

2.1. Срок подключения объекта – **18 месяцев** с момента вступления в силу настоящего договора, если иное не согласовано сторонами.

III. ХАРАКТЕРИСТИКИ ПОДКЛЮЧАЕМОГО ОБЪЕКТА И МЕРОПРИЯТИЯ ПО ЕГО ПОДКЛЮЧЕНИЮ (ТЕХНОЛОГИЧЕСКОМУ ПРИСОЕДИНЕНИЮ)

3.1. Объект – «Апартаменты со встроенно-пристроенными нежилыми помещениями на 1-ом этаже и подземной автостоянкой», расположенный по адресу: г. Москва, Намёткина ул., владение 10.

3.2. Земельный участок - земельный участок площадью 19 367 кв. метров, имеющий адресный ориентир: г. Москва, Намёткина ул., владение 10, принадлежащий заказчику на праве аренды, на основании договора аренды земельного участка от 05.12.2017г. №М-06-051614 (Кадастровый номер 77:06:0004011:13).

3.3. Размер нагрузки объекта, который АО «Мосводоканал» обязано обеспечить в точках подключения (технологического присоединения), составляет 777,89 м³/сут.

3.4. Перечень мероприятий (в том числе технических) по подключению (технологическому присоединению) объекта к централизованной системе холодного водоснабжения (в том числе мероприятия по увеличению пропускной способности (увеличению мощности) централизованной системы холодного водоснабжения и мероприятия по фактическому подключению (технологическому присоединению) к



централизованной системе холодного водоснабжения) составляется по форме, согласно приложению № 2.

3.5. Подключение (технологическое присоединение) объекта, в том числе водопроводных сетей холодного водоснабжения *Заказчика*, к централизованным системам холодного водоснабжения АО «Мосводоканал» осуществляется на основании заявки *Заказчика*.

IV. ПРАВА И ОБЯЗАННОСТИ СТОРОН

4.1. АО «Мосводоканал» обязано:

4.1.1. Осуществить мероприятия согласно приложению № 2 к настоящему договору по созданию (реконструкции) централизованных систем холодного водоснабжения до точек подключения, а также по подготовке централизованной системы холодного водоснабжения к подключению (технологическому присоединению) объекта и подаче холодной воды не позднее установленной настоящим договором даты подключения (технологического присоединения).

4.1.2. Осуществить на основании полученного от заказчика уведомления о выполнении условий подключения (технологического присоединения) иные необходимые действия по подключению (технологическому присоединению), не указанные в пункте 4.3. настоящего договора, не позднее установленного настоящим договором срока подключения (технологического присоединения) объекта, в том числе:

- проверить выполнение *Заказчиком* условий подключения (технологического присоединения), в том числе установить техническую готовность внутриплощадочных и (или) внутридомовых сетей и оборудования объекта к приему холодной воды;

- проверить выполнение *Заказчиком* работ по промывке и дезинфекции внутриплощадочных и (или) внутридомовых сетей и оборудования объекта;

- осуществить допуск к эксплуатации узла учета в соответствии с Правилами организации коммерческого учета воды, сточных вод, утвержденными постановлением Правительства Российской Федерации от 4 сентября 2013 г. № 776 "Об утверждении Правил организации коммерческого учета воды, сточных вод";

- установить пломбы на приборах учета (узлах учета) холодной воды, кранах, фланцах, задвижках в закрытом положении на обводных линиях водомерных узлов;

- осуществить действия по подключению (технологическому присоединению) к централизованной системе холодного водоснабжения внутриплощадочных и (или) внутридомовых сетей и оборудования объекта не ранее установления *Заказчиком*



технической готовности внутриплощадочных и (или) внутридомовых сетей и оборудования объекта к приему холодной воды;

- подписать акт о подключении (технологическом присоединении) объекта в течение 10 рабочих дней со дня получения от *Заказчика* уведомления о выполнении условий подключения (технологического присоединения) при отсутствии нарушения выданных условий подключения (технологического присоединения), установлении технической готовности внутриплощадочных и (или) внутридомовых сетей и оборудования объекта к приему холодной воды и проведении промывки и дезинфекции внутриплощадочных и (или) внутридомовых сетей и оборудования объекта. Если в ходе проверки соблюдения условий подключения (технологического присоединения) будет обнаружено нарушение выданных условий подключения (технологического присоединения), в том числе отсутствие технической готовности внутриплощадочных и (или) внутридомовых сетей и оборудования объекта к приему холодной воды, несоответствие холодной воды санитарно-гигиеническим требованиям, то *АО «Мосводоканал»* вправе отказаться от подписания акта о подключении (технологическом присоединении) объекта, направив *Заказчику* мотивированный отказ. Мотивированный отказ и замечания, выявленные в ходе проверки выполнения условий подключения (технологического присоединения), готовности внутриплощадочных и (или) внутридомовых сетей и оборудования объекта к приему холодной воды, проверки соответствия холодной воды санитарно-гигиеническим требованиям, и срок их устранения указываются в уведомлении о необходимости устранения замечаний, выдаваемом *АО «Мосводоканал»* *Заказчику* не позднее 14 рабочих дней со дня получения от *Заказчика* уведомления о выполнении условий подключения (технологического присоединения). В случае согласия с полученным уведомлением о необходимости устранения замечаний *Заказчик* устраняет выявленные нарушения в предусмотренный уведомлением срок и направляет *АО «Мосводоканал»* уведомление об устранении замечаний, содержащее информацию о принятых мерах по их устранению. После получения указанного уведомления *АО «Мосводоканал»* повторно осуществляет проверку соблюдения условий подключения (технологического присоединения), готовности внутриплощадочных и (или) внутридомовых сетей и оборудования объекта к приему холодной воды и в случае отсутствия нарушений подписывает акт о подключении (технологическом присоединении) объекта не позднее 5 рабочих дней, следующих за днем получения от *Заказчика* уведомления об устранении замечаний. В случае несогласия с полученным уведомлением *Заказчик* вправе вернуть *АО «Мосводоканал»* полученное уведомление о необходимости устранения замечаний с указанием причин возврата и требованием о подписании акта о подключении (технологическом присоединении) объекта.

4.2. *АО «Мосводоканал»* имеет право:



4.2.1. Участвовать в приемке работ по укладке водопроводных сетей от объекта до точки подключения.

4.2.2. Изменить дату подключения объекта к централизованной системе холодного водоснабжения на более позднюю без изменения сроков внесения платы за подключение (технологическое присоединение), если *Заказчик* не предоставил АО «Мосводоканал» в установленные настоящим договором сроки возможность осуществить:

- проверку готовности внутриплощадочных и внутридомовых сетей и оборудования объекта к подключению (технологическому присоединению) и приему холодной воды;

- опломбирование установленных приборов учета (узлов учета) холодной воды, а также кранов и задвижек на их обводах;

- расторгнуть настоящий договор в одностороннем порядке в случае, предусмотренном пунктом 6.1. настоящего договора.

4.3. *Заказчик* обязан:

4.3.1. выполнить условия подключения (технологического присоединения), в том числе представить АО «Мосводоканал» выписку из раздела утвержденной в установленном порядке проектной документации в одном экземпляре, в которой содержатся сведения об инженерном оборудовании, водопроводных сетях, перечень инженерно-технических мероприятий и содержание технологических решений. Указанная документация представляется *Заказчиком* при направлении уведомления о выполнении условий подключения (технологического присоединения);

4.3.2. осуществить мероприятия по подготовке внутриплощадочных и (или) внутридомовых сетей и оборудования объекта к подключению (технологическому присоединению) к централизованной системе холодного водоснабжения и подаче холодной воды;

4.3.3. осуществить мероприятия по промывке и дезинфекции внутриплощадочных и (или) внутридомовых сетей и оборудования объекта;

4.3.4. в случае внесения изменений в проектную документацию на строительство (реконструкцию) объекта капитального строительства, влекущих изменение указанной в настоящем договоре нагрузки, направить АО «Мосводоканал» в течение 5 дней со дня утверждения застройщиком или техническим *Заказчиком* таких изменений предложение о внесении соответствующих изменений в настоящий договор. Изменение заявленной нагрузки не может превышать величину, определенную техническими условиями подключения объекта капитального строительства к централизованной системе холодного водоснабжения, полученными в порядке, предусмотренном правилами определения и предоставления технических



условий подключения объекта капитального строительства к сетям инженерно-технического обеспечения, утвержденными постановлением Правительства Российской Федерации от 13 февраля 2006 г. N 83 "Об утверждении Правил определения и предоставления технических условий подключения объекта капитального строительства к сетям инженерно-технического обеспечения и Правил подключения объекта капитального строительства к сетям инженерно-технического обеспечения";

4.3.5. направить в адрес АО «Мосводоканал» уведомление о выполнении условий подключения (технологического присоединения);

4.3.6. Обеспечить доступ АО «Мосводоканал» для проверки выполнения условий подключения (технологического присоединения), в том числе готовности внутриплощадочных и (или) внутридомовых сетей и оборудования объекта к приему холодной воды, промывки и дезинфекции внутриплощадочных и (или) внутридомовых сетей и оборудования, а также установления пломб на приборах учета (узлах учета) холодной воды, кранах, фланцах, задвижках в закрытом положении на обводных линиях водомерных узлов;

4.3.7. внести плату за подключение (технологическое присоединение) к централизованной системе холодного водоснабжения в размере и сроки, которые предусмотрены настоящим договором.

4.3.8. Представить в течение 30 календарных дней с даты заключения настоящего договора документы, содержащие исходные данные для проектирования, которые указаны в п. 6.1. настоящего договора;

4.3.9. Возместить организации водопроводно-канализационного хозяйства фактически понесенные затраты при расторжении настоящего договора в случае, предусмотренном пунктом 6.1. настоящего договора.

4.4. *Заказчик* имеет право:

4.4.1. получить информацию о ходе выполнения предусмотренных настоящим договором мероприятий по подготовке централизованной системы холодного водоснабжения к подключению (технологическому присоединению) объекта;

4.4.2. в одностороннем порядке расторгнуть договор о подключении (технологическом присоединении) при нарушении АО «Мосводоканал» сроков исполнения обязательств, указанных в настоящем договоре.

V. РАЗМЕР ПЛАТЫ ЗА ПОДКЛЮЧЕНИЕ (ТЕХНОЛОГИЧЕСКОЕ ПРИСОЕДИНЕНИЕ) И ПОРЯДОК РАСЧЕТОВ



5.1. Плата за подключение (технологическое присоединение) определяется по форме согласно приложению № 3.

5.2. Заказчик обязан внести плату в размере, определенном по форме согласно приложению №3 настоящего договора, на расчетный счет АО «Мосводоканал» в следующем порядке:

415 687 рублей 76 копеек (35% полной платы за подключение (технологическое присоединение) вносится в течение 15 дней с даты заключения настоящего договора);

593 839 рублей 67 копеек (50% полной платы за подключение (технологическое присоединение) вносится в течение 90 дней с даты заключения настоящего договора, но не позднее даты фактического подключения);

178 151 рубль 91 копейка (15% полной платы за подключение (технологическое присоединение) вносится в течение 15 дней с даты подписания сторонами акта о подключении (технологическом присоединении).

В случае если сроки фактического присоединения объекта *Заказчика* не соблюдаются в связи с действиями (бездействием) *Заказчика*, а АО «Мосводоканал» выполнены все необходимые мероприятия для создания технической возможности подключения (технологического присоединения) и выполнения работ по подключению (технологическому присоединению), оставшаяся доля платы за подключение (технологическое присоединение) вносится не позднее срока подключения (технологического присоединения), указанного в настоящем договоре.

5.3. Обязательство *Заказчика* по оплате подключения (технологического присоединения) считается исполненным с даты зачисления денежных средств в соответствии с пунктами 5.1. и 5.2. настоящего договора на расчетный счет АО «Мосводоканал».

5.4. Плата за работы по присоединению внутриплощадочных или внутридомовых сетей объекта в точке подключения к централизованной системе холодного водоснабжения АО «Мосводоканал» в состав платы за подключение (технологическое присоединение) включена.

5.5. Изменение размера платы за подключение (технологическое присоединение) возможно по соглашению сторон в случае изменения условий подключения (технологического присоединения), а также условий подключения (технологического присоединения) в части изменения величины подключаемой нагрузки, местоположения точки (точек) подключения и требований к строительству (реконструкции) водопроводных сетей. При этом порядок оплаты устанавливается соглашением сторон в соответствии с требованиями, установленными Правилами холодного водоснабжения и водоотведения, утвержденными постановлением Правительства Российской Федерации от 29 июля 2013 г. N 644 "Об утверждении



Правил холодного водоснабжения и водоотведения и о внесении изменений в некоторые акты Правительства Российской Федерации".

VI. ПОРЯДОК ИСПОЛНЕНИЯ ДОГОВОРА

6.1. В течение 30 календарных дней с даты заключения настоящего договора Заказчик представляет АО «Мосводоканал» следующие документы, содержащие исходные данные для проектирования подключения:

- план колодца, подвального помещения (техподполья) или иного помещения (иных помещений) проектируемого (существующего) объекта капитального строительства с указанием места водопроводного ввода и узла учета холодной воды;
- план организации рельефа (вертикальная планировка) земельного участка, на котором осуществляется застройка.

Срок представления Заказчиком документов, содержащих исходные данные для проектирования подключения, может быть продлен по решению АО «Мосводоканал» (в случае письменного обращения Заказчика), но не более чем на 30 календарных дней.

В случае непредставления Заказчиком в указанные сроки документов, содержащих исходные данные для проектирования подключения, АО «Мосводоканал» вправе расторгнуть настоящий договор в одностороннем порядке. При этом Заказчик обязан возместить АО «Мосводоканал» фактически понесенные затраты, связанные с исполнением им настоящего договора.

6.2. АО «Мосводоканал» осуществляет фактическое подключение объекта к централизованной системе холодного водоснабжения при условии выполнения Заказчиком условий подключения (технологического присоединения) и внесения платы за подключение (технологическое присоединение) в размерах и сроки, установленные разделом V настоящего договора.

6.3. Объект считается подключенным к централизованной системе холодного водоснабжения с даты подписания сторонами акта о подключении (технологическом присоединении) объекта по форме согласно приложению № 4.

6.4. Акт о подключении (технологическом присоединении) объекта подписывается сторонами в течение 10 (десяти) рабочих дней с даты фактического



подключения (технологического присоединения) объекта к централизованной системе холодного водоснабжения и проведения работ по промывке и дезинфекции внутриплощадочных и (или) внутридомовых сетей и оборудования объекта.

6.5. Работы по промывке и дезинфекции внутриплощадочных и внутридомовых сетей и оборудования могут выполняться *АО «Мосводоканал»* по отдельному возмездному договору. При этом стоимость указанных работ не включается в состав расходов, учитываемых при установлении платы за подключение (технологическое присоединение).

В случае выполнения работ по промывке и дезинфекции внутриплощадочных и внутридомовых сетей и оборудования *Заказчиком* собственными силами либо с привлечением третьего лица на основании отдельного договора *АО «Мосводоканал»* осуществляет контроль за выполнением указанных работ.

Результаты анализов качества холодной воды, отвечающие санитарно-гигиеническим требованиям, а также сведения об определенном на основании показаний средств измерений (приборов учета) количестве холодной воды, израсходованной на промывку, отражаются в акте о подключении (технологическом присоединении) объекта.

В случае если плата за работы по присоединению внутриплощадочных или внутридомовых сетей объекта в точке подключения к централизованной системе холодного водоснабжения *АО «Мосводоканал»* не включена в состав платы за подключение (технологическое присоединение), такие работы могут выполняться *АО «Мосводоканал»* по отдельному возмездному договору.

6.6. Водоснабжение в соответствии с условиями подключения (технологического присоединения) осуществляется *АО «Мосводоканал»* при условии получения *Заказчиком* разрешения на ввод объекта в эксплуатацию после подписания сторонами акта о подключении объекта и заключения договора холодного водоснабжения или единого договора холодного водоснабжения и водоотведения с даты, определенной таким договором.

VII. ОТВЕТСТВЕННОСТЬ СТОРОН

7.1. За неисполнение или ненадлежащее исполнение обязательств по настоящему договору стороны несут ответственность в соответствии с законодательством Российской Федерации.



7.2. В случае неисполнения либо ненадлежащего исполнения *Заказчиком* обязательств по оплате, *АО «Мосводоканал»* вправе потребовать от *Заказчика* уплаты пени в размере 1/130 ставки рефинансирования Центрального банка Российской Федерации, действующей на день фактической оплаты, от не выплаченной в срок суммы за каждый день просрочки, начиная со следующего дня после дня наступления установленного срока оплаты по день фактической оплаты.

VIII. ОБСТОЯТЕЛЬСТВА НЕПРЕОДОЛИМОЙ СИЛЫ

8.1. *Стороны* освобождаются от ответственности за неисполнение либо ненадлежащее исполнение обязательств по настоящему договору, если оно явилось следствием обстоятельств непреодолимой силы и если эти обстоятельства повлияли на исполнение настоящего договора.

При этом срок исполнения обязательств по настоящему договору отодвигается соразмерно времени, в течение которого действовали такие обстоятельства, а также последствиям, вызванным этими обстоятельствами.

8.2. Сторона, подвергшаяся действию обстоятельств непреодолимой силы, обязана без промедления (не позднее 24 часов) уведомить другую сторону любым доступным способом (почтовое отправление, телеграмма, факсограмма, телефонограмма, информационно-телекоммуникационная сеть "Интернет"), позволяющим подтвердить получение такого уведомления адресатом, о наступлении и характере указанных обстоятельств, а также об их прекращении.

IX. ПОРЯДОК УРЕГУЛИРОВАНИЯ СПОРОВ И РАЗНОГЛАСИЙ

9.1. Все споры и разногласия, возникающие между *Сторонами*, связанные с исполнением настоящего договора, подлежат досудебному урегулированию в претензионном порядке.

9.2. Претензия направляется по адресу стороны, указанному в реквизитах настоящего договора, и содержит:

- сведения о Заявителе (наименование, местонахождение, адрес);
- содержание спора, разногласий;



- сведения об объекте (объектах), в отношении которого возникли спор, разногласия (полное наименование, местонахождение, правомочие на объект (объекты), которым обладает сторона, направившая претензию);

- другие сведения по усмотрению стороны.

9.3. *Сторона*, получившая претензию, в течение 5 рабочих дней с даты ее поступления обязана ее рассмотреть и дать ответ.

9.4. Стороны составляют акт об урегулировании спора, разногласий.

9.5. В случае недостижения сторонами согласия спор, разногласия, связанные с настоящим договором, подлежат урегулированию в суде в порядке, установленном законодательством Российской Федерации.

Х. СРОК ДЕЙСТВИЯ ДОГОВОРА

10.1. Настоящий договор вступает в силу со дня его подписания сторонами и действует 18 (восемнадцать) месяцев, а в части обязательств, не исполненных к моменту окончания срока его действия, - до полного их исполнения *Сторонами*.

10.2. По соглашению *Сторон* обязательства по настоящему договору могут быть исполнены досрочно.

10.3. Внесение изменений в настоящий договор, изменений условий подключения (технологического присоединения), а также продление срока действия условий подключения (технологического присоединения) осуществляются в течение 14 рабочих дней со дня получения АО «Мосводоканал» соответствующего заявления *Заказчика*, исходя из технических возможностей подключения (технологического присоединения).

10.4. Настоящий договор может быть досрочно расторгнут во внесудебном порядке:

- по письменному соглашению сторон;

- по инициативе *Заказчика* путем письменного уведомления АО «Мосводоканал» за месяц до предполагаемой даты расторжения, в том числе в случаях прекращения строительства (реконструкции, модернизации) объекта, изъятия земельного участка, при условии оплаты АО «Мосводоканал» фактически понесенных ею расходов;



- по инициативе одной из сторон путем письменного уведомления другой стороны за месяц до предполагаемой даты расторжения, если другая сторона совершит существенное нарушение условий настоящего договора и такое нарушение не будет устранено в течение 20 рабочих дней с даты получения письменного уведомления о данном нарушении. Существенным признается нарушение настоящего договора одной стороной, которое влечет для другой стороны такой ущерб, вследствие которого она в значительной степени лишается того, на что была вправе рассчитывать при заключении настоящего договора.

XI. ПРОЧИЕ УСЛОВИЯ

11.1. Все изменения настоящего договора считаются действительными, если они оформлены в письменном виде, подписаны уполномоченными на то лицами и заверены печатями обеих сторон (при их наличии).

11.2. В случае изменения наименования, местонахождения или банковских реквизитов одной из сторон она обязана уведомить об этом другую сторону в письменной форме в течение 5 рабочих дней со дня наступления указанных обстоятельств любыми доступным способом (почтовое отправление, телеграмма, факсограмма, телефонограмма, информационно-телекоммуникационная сеть "Интернет"), позволяющим подтвердить получение такого уведомления адресатом.

11.3. При исполнении договора стороны обязуются руководствоваться законодательством Российской Федерации в том числе положениями Федерального закона "О водоснабжении и водоотведении", Правилами холодного водоснабжения и водоотведения, утвержденными постановлением Правительства Российской Федерации от 29 июля 2013 г. N 644 "Об утверждении Правил холодного водоснабжения и водоотведения и о внесении изменений в некоторые акты Правительства Российской Федерации", и иными нормативными правовыми актами Российской Федерации.

11.4. Настоящий договор составлен в 2 экземплярах, имеющих равную юридическую силу.

11.5. К настоящему Договору прилагаются и являются неотъемлемыми его частями:



<u>Приложение 1</u>	Условия подключения (технологического присоединения) объекта;
<u>Приложение 2</u>	Перечень мероприятий (в том числе технических) по подключению (технологическому присоединению) объекта к централизованной системе холодного водоснабжения;
<u>Приложение 3</u>	Размер платы за подключение (технологическое присоединение);
<u>Приложение 4</u>	Форма Акта о подключении (технологическом присоединении) объекта;

АО «Мосводоканал»

Юридический адрес: 105005,
г. Москва, Плетешковский пер., 2
ОГРН 1127747298250
ИНН 7701984274
КПП 770101001
Р/с 40602810338000000060
в ПАО Сбербанк
К/с 30101810400000000225
БИК 044525225

Начальник управления по
перспективному развитию и
присоединениям

Ю.А. Бобровский

М.П.

« ____ » _____ 20 ____ г.

**ООО «Специализированный
застройщик «Гартея»**

Юридический адрес:
117420, Москва, Намёткина ул., д 14, корп. 2,
этаж 7, помещ. I, ком. 703
ОГРН 1045003358245
ИНН 5018094457
КПП 772801001
Р/с 40702810140000110912
в ПАО Сбербанк
К/с 30101810400000000225
БИК 044525225

Генеральный директор

А.И. Салыков

М.П.

« ____ » _____ 20 ____ г.



Приложение 1
к Договору о подключении
(технологическом присоединении)
к централизованным системам
холодного водоснабжения
от "___" _____ 20__ г.
№ 12967 ДП-В

УСЛОВИЯ ПОДКЛЮЧЕНИЯ (ТЕХНОЛОГИЧЕСКОГО ПРИСОЕДИНЕНИЯ) ОБЪЕКТА

Основание:	Заявка на подключение № 12967ДП-В
Причина обращения:	НОВОЕ СТРОИТЕЛЬСТВО
Объект:	Апартаменты со встроенно-пристроенными нежилыми помещениями на 1-ом этаже и подземной автостоянкой г. Москва, Намёткина ул., владение 10
Кадастровый номер земельного участка	77:06:0004011:13
Заказчик:	ОБЩЕСТВО С ОГРАНИЧЕННОЙ ОТВЕТСТВЕННОСТЬЮ "СПЕЦИАЛИЗИРОВАННЫЙ ЗАСТРОЙЩИК "ГАРТЕЯ"

Точка подключения к централизованным системам холодного водоснабжения: водопроводный ввод 2Д=200 мм № 30361 от камеры № 47868 на водопроводе Д=600 мм.

Технические требования к объектам капитального строительства *Заказчика*, в том числе к устройствам и сооружениям для подключения, а также к выполняемым *Заказчиком* мероприятиям для осуществления подключения:

- выполнить устройство внутреннего водопровода в подземной части объекта до водомерного узла,
 - обеспечить организацию учета воды,
 - для снижения избыточного напора рекомендуем при необходимости установить регулятор давления на водопроводном вводе,
 - выполнить все мероприятия, предусмотренные приложением № 2 к договору.
- Мероприятия должны быть выполнены в сроки, установленные приложением № 2.



Нарушение заказчиком условий подключения путем невыполнения предусмотренных разделом II приложения № 2 перечня мероприятий является существенным нарушением условий договора.

Проектирование и строительство водопроводных сетей вести в соответствии с требованиями АО "Мосводоканал".

Технические требования к комплексной защите водомерных узлов

1. Требования к счётчикам воды

1.1. Требования к счётчикам воды с диаметрами условного прохода от 15 до 200 мм

1.1.1. Конструктивно счетчики должны иметь антимагнитную защиту от внешних магнитных воздействий, что подтверждается соответствующей записью в эксплуатационной документации.

1.1.2. Для счётчиков воды с диаметрами условного прохода от 25 до 200 мм, датчик импульсов должен обеспечивать регистрацию потока воды, как в прямом, так и в обратном направлении.

1.2. Требования к счётчикам воды с диаметрами условного прохода более 200 мм

1.2.1. Результат измерений должен быть выведен на дисплей, являющийся частью прибора учёта. Индикация всякого результата должна быть понятной, однозначной и сопровождаемой такими отметками и надписями, чтобы давать пользователю представление о степени важности для него результата. В нормальных условиях применения выданный результат должен быть легкочитаемым. Дополнительные показания допускается выдавать при условии, что они не могут быть ложно приняты за контролируемые показания.

1.2.2. Для контроля работоспособности приборов учета в обязательном порядке, кроме значений расхода в режиме накопления, на жидкокристаллическом дисплее должны отображаться следующие параметры:

- время наработки прибора (время отключения электропитания);
- архив расхода (часовой, суточный, годовой).

1.3. Счетчики, предназначенные для применения с дистанционной системой считывания, должны быть оборудованы в любом случае метрологически контролируемой системой индикации, доступной без специальных инструментов для пользователя.

2. Требования к обводной задвижке

2.1. Степень герметичности обводной задвижки должна соответствовать классу А по ГОСТ 9544-2015 "Арматура трубопроводная. Нормы герметичности затворов";



2.2. Обводная задвижка должна иметь возможность пломбировки за корпусные детали и шпиндель. Конструктивно это должно быть реализовано наличием сквозных отверстий в шпинделе и в верхней части крышки или корпуса (при цельнолитом исполнении) на приливах (рёбрах), при помощи которых производится опломбирование задвижки таким образом, чтобы после закрытия затвора нельзя было осуществить открытие его без повреждения пломбы. Задвижка должна быть заводского изготовления, гарантирующего безопасную эксплуатацию в течение всего срока службы.

2.3. Электропривод обводных задвижек, при наличии, должен быть оборудован ручным дублёром и указателем положения затвора.

3. Требования к водомерным узлам, направленные на обеспечение защиты от несанкционированного вмешательства в их работу и позволяющие выполнить опломбирование при приёме в эксплуатацию

3.1. Все фланцевые соединения в пределах водомерного узла, должны иметь хотя бы один болт с отверстием в стержне.

3.2. Присоединительные гайки счётчиков воды с муфтовым присоединением должны иметь отверстие для опломбирования.

Предъявлять АО "Мосводоканал":

- до начала работ для определения технического состояния и качества: трубы, фасонные части, конструктивные элементы колодцев, металлоконструкции, арматуру, запорную арматуру и другое применяемое при строительстве оборудование и материалы, а также сертификаты и паспорта на них;

- выполнение скрытых работ по строительству внутриплощадочных сетей в полном объеме: основания под трубопроводы, упоры, гидроизоляцию колодцев, камер, вязку арматурных каркасов, сварные швы, телевизионный контроль и т.д.;

- гидравлические испытания трубопроводов в соответствии с СП 129.13330.2019;

- исполнительную документацию в составе:

- Акты на скрытые работы по устройству оснований, фундаментов, упоров, уплотнений грунтов, изоляции и др.;
- Сертификаты и технические паспорта на трубы, арматуру, оборудование и материалы;
- Акты гидравлических испытаний коммуникаций и сооружений на прочность и герметичность;
- Журнал производства работ;



- Исполнительные чертежи законченного строительством объекта со штампом ГБУ "Мосгоргеотрест";
- Акт технической приемки законченного строительством объекта;
- Гарантийный паспорт строительной организации на сдаваемый объект с указанием срока ответственности за скрытые дефекты;
- План подвала со схемой узла учета воды.

Фактический свободный напор в месте присоединения: максимальный 60 м.вод.ст., минимальный: 45 м.вод.ст. и геодезическая отметка верха трубы 190 м.

Разрешаемый отбор объема холодной воды и режим водопотребления (отпуска) на хозяйственно-бытовые нужды 777,89 м³/сут; 31,13 л/с.

Требования к установке приборов учета воды и устройству узла учета (требования к прибору учета не должны содержать указания на определенные марки приборов и методики измерения): Установить прибор учета воды за первой стеной здания, в специально оборудованном помещении

Требования к обеспечению соблюдения условий пожарной безопасности и подаче расчетных расходов холодной воды для пожаротушения $Q_{н.п.} = 110$ л/с, $Q_{вн.п.} = 57,6$ л/с.

Перечень мер по рациональному использованию холодной воды, имеющий рекомендательный характер:

Запорную арматуру со сроком эксплуатации не менее 50 лет, гарантийным сроком – не менее 10 лет, с антикоррозионным покрытием, исключающим коррозию в течение гарантийного срока;

В целях экономии воды на внутренних системах водоснабжения предусматривать: обеспечение гидростатического напора в системе хозяйственно-питьевого водопровода на отметке наиболее низко расположенного санитарного прибора не более 40 м в.ст. в соответствии с МГСН 2.01-99. Технические решения по обеспечению указанного напора должны быть решены проектом в разделе водосберегающие мероприятия, в том числе, и применение квартирного регулятора давления (КРД) со степенью надежности и долговечности не менее 20 лет.

Границы эксплуатационной ответственности по водопроводным сетям АО "Мосводоканал" и Заказчика: точка А на существующем водопроводном вводе.

Информация о наличии сетей водопровода/канализации в зоне проведения работ

- УКЗ.

В случае необходимости сноса (выноса) инженерных сетей и (или) сооружений, принадлежащих АО "Мосводоканал" на праве собственности, Застройщик обязан



после утверждения границ строительной площадки и посадки проектируемых зданий, сооружений или линейных объектов, до начала разработки проектной документации и выполнения работ по подготовке строительной площадки обратиться в АО "Мосводоканал" с Заявкой и заключить Соглашение о компенсации потерь (далее по тексту - СКП) по объекту по форме, утвержденной и размещенной на сайте <http://www.mosvodokanal.ru/>.

Застройщик обязан: в установленном СКП порядке, размере и сроке компенсировать АО "Мосводоканал" все его расходы и убытки.

В случае наличия в проекте технического решения о сносе/выносе водопроводных и/или канализационных сетей, сооружений, зданий, оборудования или иного имущества (далее по тексту - Объекты), принадлежащего на праве собственности городу Москве, мероприятия по сносу/выносу Объектов обеспечиваются Застройщиком с обязательным соблюдением требований постановлений Правительства Москвы от 29.06.2010 №540-ПП "Об утверждении положения об управлении объектами нежилого фонда, находящимися в собственности города Москвы" и от 15.12.2015 № 861-ПП "О порядке осуществления денежной компенсации городу Москве в связи со сносом инженерных сетей и сооружений, сооружений связи, линий связи и сетей связи, объектов электросетевого хозяйства, находящихся в собственности города Москвы, осуществляемых в процессе строительства объектов капитального строительства".

Начальник управления по
перспективному развитию и
присоединениям
АО «Мосводоканал»

Генеральный директор
ООО «Специализированный застройщик
«Гартея»

Ю.А. Бобровский

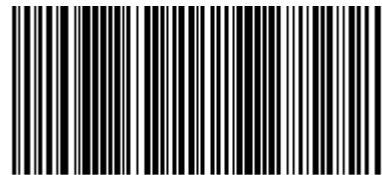
м.п.

" ____ " _____ 20__ г.

А.И. Салыков

м.п.

" ____ " _____ 20__ г.



12967DP-V 23112021

Приложение 2
к Договору о подключении
(технологическом присоединении)
к централизованным системам
холодного водоснабжения
от "___" _____ 20__ г.
№ 12967 ДП-В

**ПЕРЕЧЕНЬ МЕРОПРИЯТИЙ
(В ТОМ ЧИСЛЕ ТЕХНИЧЕСКИХ) ПО ПОДКЛЮЧЕНИЮ
(ТЕХНОЛОГИЧЕСКОМУ ПРИСОЕДИНЕНИЮ) ОБЪЕКТА
К ЦЕНТРАЛИЗОВАННОЙ СИСТЕМЕ ХОЛОДНОГО ВОДОСНАБЖЕНИЯ**

№ п/п	Наименование мероприятия	Состав выполняемых мероприятий	Сроки выполнения
I. Мероприятия АО «Мосводоканал»			
1	_____	_____	_____
II. Мероприятия Заказчика			
1	Разработка проектной документации и согласование с АО «Мосводоканал» водопроводных сетей		17 месяцев
2	Строительство водопровода	Определить проектом	
3	Монтаж водомерного узла		

Начальник управления по
перспективному развитию и
присоединениям
АО «Мосводоканал»

Генеральный директор
ООО «Специализированный застройщик
«Гартея»

_____ **Ю.А. Бобровский**

_____ **А.И. Салыков**

М.П.

"___" _____ 20__ г.

М.П.

"___" _____ 20__ г.



Приложение 3
к Договору о подключении
(технологическом присоединении)
к централизованным системам
холодного водоснабжения
от "___" _____ 20__ г.
№ 12967 ДП-В

**РАЗМЕР ПЛАТЫ
ЗА ПОДКЛЮЧЕНИЕ (ТЕХНОЛОГИЧЕСКОЕ ПРИСОЕДИНЕНИЕ)**

Плата за подключение (технологическое присоединение) по договору №12967ДП-В от "___" _____ 20__ г. составляет 989 732 (девятьсот восемьдесят девять тысяч семьсот тридцать два) рубля 78 копеек, кроме того НДС (20 %) 197 946 рублей 56 копеек, установлена и определена путем суммирования:

- 1) произведения действующего тарифа на подключение в размере 1 272,33 руб./куб.м, установленного Приказом ДЭПиР Москвы от 17.12.2020г. № 304-ТР, и подключаемой нагрузки в точке подключения в размере 777,89 куб.м/сут;
- 2) НДС (20 %) 197 946 рублей 56 копеек.

Начальник управления по
перспективному развитию и
присоединениям
АО «Мосводоканал»

Генеральный директор
ООО «Специализированный застройщик
«Гартея»

_____ **Ю.А. Бобровский**

_____ **А.И. Салыков**

М.П.

"___" _____ 20__ г.

М.П.

"___" _____ 20__ г.



Приложение 4
к Договору о подключении
(технологическом присоединении)
к централизованным системам
холодного водоснабжения
от "___" _____ 20__ г.
№ 12967 ДП-В

(форма)

А К Т
О ПОДКЛЮЧЕНИИ (ТЕХНОЛОГИЧЕСКОМ ПРИСОЕДИНЕНИИ) ОБЪЕКТА

Акционерное общество «Мосводоканал», именуемое в дальнейшем *АО «Мосводоканал»*, в лице _____, действующего на основании _____, с одной стороны, и _____, именуемое в дальнейшем «Заказчик», в лице _____, действующего на основании _____, с другой стороны, совместно именуемые в дальнейшем *Сторонами*, составили настоящий акт. Настоящим актом стороны подтверждают следующее:

а) мероприятия по подготовке внутриплощадочных и (или) внутридомовых сетей и оборудования объекта

(объект капитального строительства, на котором предусматривается
потребление холодной воды, объект централизованных систем холодного
водоснабжения - указать нужное)

(далее - объект) к подключению (технологическому присоединению) к централизованной системе холодного водоснабжения выполнены в полном объеме в порядке и сроки, которые предусмотрены договором о подключении (технологическом присоединении) к централизованной системе холодного водоснабжения от "___" _____ 20__ г. N _____ (далее - договор о подключении);

б) мероприятия по промывке и дезинфекции внутриплощадочных и (или) внутридомовых сетей и оборудования выполнены, при этом фиксируются следующие данные:

результаты анализов качества холодной воды, отвечающие санитарно-гигиеническим требованиям:

_____;
сведения об определенном на основании показаний средств измерений количестве холодной воды, израсходованной на промывку:

_____;
в) узел учета допущен к эксплуатации по результатам проверки узла учета:

_____;
(дата, время и местонахождение узла учета)

_____;
(фамилии, имена, отчества, должности и контактные данные лиц,
принимавших участие в проверке)

_____;
(результаты проверки узла учета)

_____;
(показания приборов учета на момент завершения процедуры допуска узла
учета к эксплуатации, места на узле учета, в которых установлены
контрольные одноразовые номерные пломбы (контрольные пломбы)

г) *АО «Мосводоканал»* выполнило мероприятия, предусмотренные Правилами холодного водоснабжения и водоотведения, утвержденными постановлением Правительства Российской Федерации от 29 июля 2013 г. N 644 "Об утверждении Правил холодного водоснабжения и водоотведения и о внесении изменений в некоторые акты Правительства Российской Федерации", договором о подключении (технологическом присоединении) включая осуществление фактического подключения объекта к централизованной системе холодного водоснабжения *АО «Мосводоканал»*.



Максимальная величина мощности в точке (точках) подключения составляет:

в точке 1 _____ куб.м/сут (____ куб.м/час);

Величина подключенной нагрузки объекта отпуска холодной воды составляет:

в точке 1 _____ куб.м/сут (____ куб.м/час);

Точка (точки) подключения объекта:

точка 1 _____;

точка 2 _____;

д) границей балансовой принадлежности объектов централизованной системы холодного водоснабжения АО «Мосводоканал» _____ и _____ Заказчика является: _____.

(указать адрес, наименование объектов и оборудования, по которым определяется граница балансовой принадлежности АО «Мосводоканал» и Заказчика)

Схема границы балансовой принадлежности



;

е) границей эксплуатационной ответственности объектов централизованной системы холодного водоснабжения АО «Мосводоканал» _____ и _____ Заказчика является: _____.

(указать адрес, наименование объектов и оборудования, по которым определяется граница балансовой принадлежности АО «Мосводоканал» и Заказчика)

Схема границы эксплуатационной ответственности



.

Плата за подключение (технологическое присоединение) по договору №12967ДП-В от

"__" ____ 20__ г. составляет _____, в том числе НДС (20%) – _____.

АО «Мосводоканал»

ООО «Специализированный застройщик
«Гартея»

"__" ____ 20__ г.

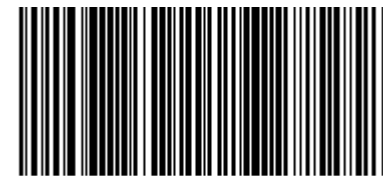
"__" ____ 20__ г.

УСЛОВНЫЕ ОБОЗНАЧЕНИЯ:

- граница участка по ГПЗУ
- линии градостроительного регулирования
- проектируемые здания и сооружения
- неэксплуатационная часть проектируемых зданий и сооружений
- проектируемая подземная автостоянка

**Эскиз Приложения 1
ВХ. 12967ДП-В**

[illegible]



12967DP-V 23112021

ПОДПИСАНО
ЭЛЕКТРОННОЙ ПОДПИСЬЮ

8FA68EF33D3A3C11C49657AE8741311BC6E81A92

Начальник Управления по перспективному развитию и
присоединениям

Бобровский Юрий Анатольевич

ПОДПИСАНО
ЭЛЕКТРОННОЙ ПОДПИСЬЮ

7376FBC648BBC66EA2F61F04E4BC714225444B5B

Дата подписи: 23.11.2021 15:27:06

Генеральный Директор

Салыков Андрей Иванович

ДОПОЛНИТЕЛЬНОЕ СОГЛАШЕНИЕ № 1

к Договору от 23.11.2021г. № 12967 ДП-В о подключении (технологическом присоединении) к централизованной системе холодного водоснабжения
(далее: «Договор»)

г. Москва

«14» января 2022 г.

Акционерное общество «Мосводоканал», именуемое в дальнейшем АО «Мосводоканал», в лице Начальника управления по перспективному развитию и присоединениям АО «Мосводоканал» Бобровского Юрия Анатольевича, действующего на основании Доверенности № 130101810400000000225 от 30.12.2021 г., с одной стороны, и Общество с ограниченной ответственностью «Специализированный застройщик «Гартея» (ООО «Специализированный застройщик «Гартея»), именуемое в дальнейшем «Заказчик», в лице Генерального директора Салыкова Андрея Ивановича, действующего на основании Устава, с другой стороны, именуемые в дальнейшем «Стороны», заключили настоящее Дополнительное соглашение (далее - Соглашение) к Договору о нижеследующем:

1. Внести в заключенный Договор изменения и изложить:

1.1. Пункт 3.1. Договора в следующей редакции:

«Многофункциональный гостиничный комплекс с подземным паркингом», расположенный по адресу: г. Москва, ЮЗАО, ул. Намёткина, вл. 10».

1.2. Приложение № 1 – «Условия подключения (технологического присоединения) объекта» в новой редакции (Приложение 1 к настоящему Дополнительному соглашению).

2. Во всем, что не оговорено настоящим Дополнительным соглашением, стороны руководствуются условиями заключенного Договора.

3. Настоящее Дополнительное соглашение вступает в силу с момента его заключения.

4. Настоящее Дополнительное соглашение является неотъемлемой частью Договора.

5. Настоящее Дополнительное соглашение составлено в двух экземплярах, имеющих равную юридическую силу, по одному для каждой из Сторон.

6. К настоящему Дополнительному Соглашению прилагается Приложение № 1 «Условия подключения (технологического присоединения) объекта», которое является неотъемлемой его частью.

Реквизиты и подписи Сторон:

АО «Мосводоканал»

Юридический адрес:

105005, Москва, Плетешковский пер., 2

ОГРН 1127747298250

ИНН 7701984274

КПП 770101001

Р/с 40602810338000000060

в ПАО Сбербанк

К/с 30101810400000000225

БИК 044525225

ООО «Специализированный застройщик «Гартея»

Юридический адрес:

117420, Москва, Намёткина ул., д 14, корп. 2, этаж 7, помещ. I, ком. 703

ОГРН 1045003358245

ИНН 5018094457

КПП 772801001

Р/с 40702810140000110912

в ПАО Сбербанк

К/с 30101810400000000225

БИК 044525225

Начальник управления по перспективному развитию и присоединениям



Ю.А. Бобровский

Генеральный директор



А.И. Салыков

ПРИЛОЖЕНИЕ № 1
к договору о подключении
(технологическом присоединении)
к централизованной
системе холодного водоснабжения
от 23.11.2021г. № 12967 ДП-В

**Условия подключения
(технологического присоединения)
к централизованной системе холодного водоснабжения**

Основание: Заявка на подключение №12967 ДП-В
Причина обращения: НОВОЕ СТРОИТЕЛЬСТВО
Объект: Многофункциональный гостиничный комплекс с подземным паркингом
г. Москва, ЮЗАО, ул. Намёткина, вл. 10
Кадастровый номер
земельного участка 77:06:0004011:13
Заказчик: ОБЩЕСТВО С ОГРАНИЧЕННОЙ ОТВЕТСТВЕННОСТЬЮ
"СПЕЦИАЛИЗИРОВАННЫЙ ЗАСТРОЙЩИК "ГАРТЕЯ"

Точка подключения к централизованным системам холодного водоснабжения:
водопроводный ввод 2Д=200 мм № 30361 от камеры № 47868 на водопроводе Д=600 мм.

Технические требования к объектам капитального строительства *Заказчика*, в том числе к устройствам и сооружениям для подключения, а также к выполняемым *Заказчиком* мероприятиям для осуществления подключения:

- выполнить устройство внутреннего водопровода в подземной части объекта до водомерного узла,
- обеспечить организацию учета воды,
- для снижения избыточного напора рекомендуем при необходимости установить регулятор давления на водопроводном вводе,
- выполнить все мероприятия, предусмотренные приложением № 2 к договору. Мероприятия должны быть выполнены в сроки, установленные приложением № 2.

Нарушение заказчиком условий подключения путем невыполнения предусмотренных разделом II приложения № 2 перечня мероприятий является существенным нарушением условий договора.

Проектирование и строительство водопроводных сетей вести в соответствии с требованиями АО "Мосводоканал".

Технические требования к комплексной защите водомерных узлов

1. Требования к счётчикам воды

1.1. Требования к счётчикам воды с диаметрами условного прохода от 15 до 200 мм

1.1.1. Конструктивно счетчики должны иметь антимагнитную защиту от внешних магнитных воздействий, что подтверждается соответствующей записью в эксплуатационной документации.

1.1.2. Для счётчиков воды с диаметрами условного прохода от 25 до 200 мм, датчик импульсов должен обеспечивать регистрацию потока воды, как в прямом, так и в обратном направлении.

1.2. Требования к счётчикам воды с диаметрами условного прохода более 200 мм

1.2.1. Результат измерений должен быть выведен на дисплей, являющийся частью прибора учёта. Индикация всякого результата должна быть понятной, однозначной и сопровождаемой такими отметками и надписями, чтобы давать пользователю представление о степени важности для него результата. В нормальных условиях применения выданный результат должен быть легко читаемым. Дополнительные показания допускается выдавать при условии, что они не могут быть ложно приняты за контролируемые показания.

1.2.2. Для контроля работоспособности приборов учета в обязательном порядке, кроме значений расхода в режиме накопления, на жидкокристаллическом дисплее должны отображаться следующие параметры:

- время наработки прибора (время отключения электропитания);
- архив расхода (часовой, суточный, годовой).

1.3. Счетчики, предназначенные для применения с дистанционной системой считывания, должны быть оборудованы в любом случае метрологически контролируемой системой индикации, доступной без специальных инструментов для пользователя.

2. Требования к обводной задвижке

2.1. Степень герметичности обводной задвижки должна соответствовать классу А по ГОСТ 9544-2015 "Арматура трубопроводная. Нормы герметичности затворов";

2.2. Обводная задвижка должна иметь возможность пломбировки за корпусные детали и шпindel. Конструктивно это должно быть реализовано наличием сквозных отверстий в шпинделе и в верхней части крышки или корпуса (при цельнолитом исполнении) на приливах (рёбрах), при помощи, которых производится опломбирование задвижки таким образом, чтобы после закрытия затвора нельзя было осуществить открытие его без повреждения пломбы. Задвижка должна быть заводского изготовления, гарантирующего безопасную эксплуатацию в течение всего срока службы.

2.3. Электропривод обводных задвижек, при наличии, должен быть оборудован ручным дублёром и указателем положения затвора.

3. Требования к водомерным узлам, направленные на обеспечение защиты от несанкционированного вмешательства в их работу и позволяющие выполнить опломбирование при приёмке в эксплуатацию

3.1. Все фланцевые соединения в пределах водомерного узла, должны иметь хотя бы один болт с отверстием в стержне.

3.2. Присоединительные гайки счётчиков воды с муфтовым присоединением должны иметь отверстие для опломбирования.

Предъявлять АО "Мосводоканал":

- до начала работ для определения технического состояния и качества: трубы, фасонные части, конструктивные элементы колодцев, металлоконструкции, арматуру, запорную арматуру и другое применяемое при строительстве оборудование и материалы, а также сертификаты и паспорта на них;

- выполнение скрытых работ по строительству внутриплощадочных сетей в полном объеме: основания под трубопроводы, упоры, гидроизоляцию колодцев, камер, вязку арматурных каркасов, сварные швы, телевизионный контроль и т.д.;

- гидравлические испытания трубопроводов в соответствии с СП 129.13330.2019;

- исполнительную документацию в составе:

- Акты на скрытые работы по устройству оснований, фундаментов, упоров, уплотнений грунтов, изоляции и др.;

- Сертификаты и технические паспорта на трубы, арматуру, оборудование и материалы;
- Акты гидравлических испытаний коммуникаций и сооружений на прочность и герметичность;
- Журнал производства работ;
- Исполнительные чертежи законченного строительством объекта со штампом ГБУ "Мосгоргеотрест";
- Акт технической приемки законченного строительством объекта;
- Гарантийный паспорт строительной организации на сдаваемый объект с указанием срока ответственности за скрытые дефекты;
- План подвала со схемой узла учета воды.

Фактический свободный напор в месте присоединения: максимальный 60 м.вод.ст., минимальный: 45 м.вод.ст. и геодезическая отметка верха трубы 190 м.

Разрешаемый отбор объема холодной воды и режим водопотребления (отпуска) на хозяйственно-бытовые нужды 777,89 м³/сут; 31,13 л/с.

Требования к установке приборов учета воды и устройству узла учета (требования к прибору учета не должны содержать указания на определенные марки приборов и методики измерения): Установить прибор учета воды за первой стеной здания, в специально оборудованном помещении

Требования к обеспечению соблюдения условий пожарной безопасности и подаче расчетных расходов холодной воды для пожаротушения $Q_{н.п.} = 110$ л/с, $Q_{вн.п.} = 57,6$ л/с.

Перечень мер по рациональному использованию холодной воды, имеющий рекомендательный характер:

Запорную арматуру со сроком эксплуатации не менее 50 лет, гарантийным сроком – не менее 10 лет, с антикоррозионным покрытием, исключающим коррозию в течение гарантийного срока;

В целях экономии воды на внутренних системах водоснабжения предусматривать: обеспечение гидростатического напора в системе хозяйственно-питьевого водопровода на отметке наиболее низко расположенного санитарного прибора не более 40 м в.ст. в соответствии с МГСН 2.01-99. Технические решения по обеспечению указанного напора должны быть решены проектом в разделе водосберегающие мероприятия, в том числе, и применение квартирного регулятора давления (КРД) со степенью надежности и долговечности не менее 20 лет.

Границы эксплуатационной ответственности по водопроводным сетям АО "Мосводоканал" и Заказчика: точка А на существующем водопроводном вводе.

Информация о наличии сетей водопровода/канализации в зоне проведения работ

- УКЗ.

В случае необходимости сноса (выноса) инженерных сетей и (или) сооружений, принадлежащих АО "Мосводоканал" на праве собственности, Застройщик обязан после утверждения границ строительной площадки и посадки проектируемых зданий, сооружений или линейных объектов, до начала разработки проектной документации и выполнения работ по подготовке строительной площадки обратиться в АО "Мосводоканал" с Заявкой и заключить Соглашение о компенсации потерь (далее по тексту - СКП) по объекту по форме, утвержденной и размещенной на сайте <http://www.mosvodokanal.ru/>.

Застройщик обязан: в установленном СКП порядке, размере и сроке компенсировать АО "Мосводоканал" все его расходы и убытки.

В случае наличия в проекте технического решения о сносе/выносе водопроводных и/или канализационных сетей, сооружений, зданий, оборудования или иного имущества (далее по тексту - Объекты), принадлежащего на праве собственности городу Москве, мероприятия по сносу/выносу Объектов обеспечиваются Застройщиком с обязательным соблюдением требований постановлений Правительства Москвы от 29.06.2010 №540-ПП "Об утверждении положения об управлении объектами нежилого фонда, находящимися в собственности города Москвы" и от 15.12.2015 № 861-

ПП "О порядке осуществления денежной компенсации городу Москве в связи со сносом инженерных сетей и сооружений, сооружений связи, линий связи и сетей связи, объектов электросетевого хозяйства, находящихся в собственности города Москвы, осуществляемых в процессе строительства объектов капитального строительства".

Начальник управления по перспективному
развитию и присоединениям
АО «Мосводоканал»


Ю.А. Бобровский
М.П. "18" 01 20 

Генеральный директор
ООО «Специализированный застройщик «Гартея»


А.И. Сильков
М.П. "18" 20 

ДОПОЛНИТЕЛЬНОЕ СОГЛАШЕНИЕ № 2

к Договору от 23.11.2021г. № 12967 ДП-В о подключении (технологическом присоединении) к централизованной системе холодного водоснабжения (далее: «Договор»)

г. Москва

«05» июня 2023г.

Акционерное общество «Мосводоканал», именуемое в дальнейшем АО «Мосводоканал», в лице начальника управления по перспективному развитию и присоединениям АО «Мосводоканал» Бобровского Юрия Анатольевича, действующего на основании Доверенности № (30)01.08-1644/21 от 30.12.2021 г., с одной стороны, и Общество с ограниченной ответственностью «Специализированный застройщик «Гартея» (ООО «Специализированный застройщик «Гартея»), именуемое в дальнейшем «Заказчик», в лице Генерального директора Салыкова Андрея Ивановича, действующего на основании Устава, с другой стороны, именуемые в дальнейшем «Стороны», заключили настоящее Дополнительное соглашение (далее - Соглашение) к Договору о нижеследующем:

1. Внести в заключенный Договор изменения и изложить:

1.1. Пункт 2.1. Договора в следующей редакции:

«Срок подключения объекта – 23.11.2024г.».

1.2. Пункт 10.1 Договора в следующей редакции:

«Настоящий договор вступает в силу со дня его подписания сторонами и действует до 23.11.2024г., а в части обязательств, не исполненных к моменту окончания срока его действия - до полного их исполнения Сторонами».

1.3. Приложение № 2 - «Перечень мероприятий (в том числе технических) по подключению (технологическому присоединению) объекта к централизованной системе холодного водоснабжения» в новой редакции (Приложение № 1 к настоящему Соглашению).

2. Во всем, что не оговорено настоящим Соглашением, стороны руководствуются условиями заключенного Договора.

3. Настоящее Соглашение вступает в силу с момента его заключения.

4. Настоящее Соглашение является неотъемлемой частью Договора.

5. Настоящее Соглашение составлено в двух экземплярах, имеющих равную юридическую силу, по одному для каждой из Сторон.

6. Счет-фактура направляется Заказчику посредством электронного документооборота с использованием электронной подписи (далее – ЭДО) через Оператора электронного документооборота, указанного Заказчиком в его реквизитах (при наличии).

7. К настоящему Соглашению прилагается и является его неотъемлемой частью:

- Приложение № 1 - «Перечень мероприятий (в том числе технических) по подключению (технологическому присоединению) объекта к централизованной системе холодного водоснабжения».

Реквизиты и подписи Сторон:

АО «Мосводоканал»

Юридический адрес: 105005,
г. Москва, Плетешковский пер., 2
ОГРН 1127747298250
ИНН 7701984274
КПП 770101001
Р/с 40602810338000000060
в ПАО Сбербанк
К/с 30101810400000000225
БИК 044525225
Оператор ЭДО:
ООО «Компания «Тензор»
ИНН 7605016030
ОГРН 1027600787994

Начальник управления по
перспективному развитию и
присоединениям



Ю.А. Бобровский

ООО «Специализированный застройщик «Гартея»

Юридический адрес:
117420, Москва, Намёткина ул., д 14,
корп. 2, этаж 7, помещ. I, ком. 703
ОГРН 1045003358245
ИНН 5018094457
КПП 772801001
Р/с 40702810140000110912
в ПАО Сбербанк
К/с 30101810400000000225
БИК 044525225

Генеральный директор



А.И. Салыков

Приложение № 1
к Дополнительному соглашению
№ 2 от 23.07.2023 г.

ПРИЛОЖЕНИЕ № 2
к договору о подключении к
централизованной системе холодного
водоснабжения
от 23.11.2021г. № 12967 ДП-В

**ПЕРЕЧЕНЬ МЕРОПРИЯТИЙ
(В ТОМ ЧИСЛЕ ТЕХНИЧЕСКИХ) ПО ПОДКЛЮЧЕНИЮ
(ТЕХНОЛОГИЧЕСКОМУ ПРИСОЕДИНЕНИЮ) ОБЪЕКТА
К ЦЕНТРАЛИЗОВАННОЙ СИСТЕМЕ ХОЛОДНОГО ВОДОСНАБЖЕНИЯ**

№ п/п	Наименование мероприятия	Состав выполняемых мероприятий	Сроки выполнения
I. Мероприятия АО «Мосводоканал»			
1	_____	_____	_____
II. Мероприятия Заказчика			
1	Разработка проектной документации и согласование с АО «Мосводоканал» водопроводных сетей		35 месяцев
2	Строительство водопровода	Определить проектом	
3	Монтаж водомерного узла		

Начальник управления по
перспективному развитию и
присоединениям
АО «Мосводоканал»

 **Ю.А. Бобровский**
М.П.
"05" 20 23 г.

Генеральный директор
ООО «Специализированный
застройщик «Гартея»

 **А.И. Салыков**
М.П.
"05" 20 23 г.

ДОПОЛНИТЕЛЬНОЕ СОГЛАШЕНИЕ № 3

к Договору от 23.11.2021г. № 12967 ДП-В о подключении (технологическом присоединении) к централизованной системе холодного водоснабжения (далее: «Договор»)

г. Москва

«15» НОЯ 2024 г.

Акционерное общество «Мосводоканал», именуемое в дальнейшем АО «Мосводоканал», в лице начальника управления по перспективному развитию и присоединениям АО «Мосводоканал» Авдонина Алексея Викторовича, действующего на основании Доверенности № (30)01.08-728 от 23.09.2024 г., с одной стороны, и Общество с ограниченной ответственностью «Специализированный застройщик «Гартея» (ООО «Специализированный застройщик «Гартея»), именуемое в дальнейшем «Заказчик», в лице Генерального директора Салыкова Андрея Ивановича, действующего на основании Устава, с другой стороны, именуемые в дальнейшем «Стороны», заключили настоящее Дополнительное соглашение (далее - Соглашение) к Договору о нижеследующем:

1. Внести в заключенный Договор изменения и изложить:

1.1. Пункт 2.1. Договора в следующей редакции:

«Срок подключения объекта – 23.11.2025г.».

1.2. Пункт 10.1 Договора в следующей редакции:

«Настоящий договор вступает в силу со дня его подписания сторонами и действует до 23.11.2025г., а в части обязательств, не исполненных к моменту окончания срока его действия - до полного их исполнения Сторонами».

1.3. Приложение № 2 - «Перечень мероприятий (в том числе технических) по подключению (технологическому присоединению) объекта к централизованной системе холодного водоснабжения» в новой редакции (Приложение № 1 к настоящему Соглашению).

2. Во всем, что не оговорено настоящим Соглашением, стороны руководствуются условиями заключенного Договора.

3. Настоящее Соглашение вступает в силу с момента его заключения.

4. Настоящее Соглашение является неотъемлемой частью Договора.

5. Настоящее Соглашение составлено в двух экземплярах, имеющих равную юридическую силу, по одному для каждой из Сторон.

6. Счет-фактура направляется Заказчику посредством электронного документооборота с использованием электронной подписи (далее – ЭДО) через Оператора электронного документооборота, указанного Заказчиком в его реквизитах (при наличии).

7. К настоящему Соглашению прилагается и является его неотъемлемой частью:

- Приложение № 1 - «Перечень мероприятий (в том числе технических) по подключению (технологическому присоединению) объекта к централизованной системе холодного водоснабжения».

Реквизиты и подписи Сторон:

АО «Мосводоканал»

Юридический адрес: 105005,
г. Москва, Плетешковский пер., 2
ОГРН 1127747298250
ИНН 7701984274
КПП 770101001
Р/с 406028103380000000060
в ПАО Сбербанк
К/с 30101810400000000225
БИК 044525225
Оператор ЭДО:
ООО «Компания «Тензор»
ИНН 7605016030
ОГРН 1027600787994

Начальник управления по
перспективному развитию и
присоединениям


М.П. **А.В. Авдонин**
" 15 НОЯ 2024 " г.

ООО «Специализированный застройщик «Гартея»

Юридический адрес:
117420, Москва, Намёткина ул., д 14,
корп. 2, этаж 7, помещ. I, ком. 703
ОГРН 1045003358245
ИНН 5018094457
КПП 772801001
Р/с 40702810140000110912
в ПАО Сбербанк
К/с 30101810400000000225
БИК 044525225
Оператор ЭДО:

ИНН _____
ОГРН _____

Генеральный директор


М.П. **А.И. Салыков**
" 15 НОЯ 2024 " г.

Приложение № 1
к Дополнительному соглашению
№ 3 от 15 НОЯ 2024

ПРИЛОЖЕНИЕ № 2
к договору о подключении к
централизованной системе холодного
водоснабжения
от 23.11.2021г. № 12967 ДП-В

**ПЕРЕЧЕНЬ МЕРОПРИЯТИЙ
(В ТОМ ЧИСЛЕ ТЕХНИЧЕСКИХ) ПО ПОДКЛЮЧЕНИЮ
(ТЕХНОЛОГИЧЕСКОМУ ПРИСОЕДИНЕНИЮ) ОБЪЕКТА
К ЦЕНТРАЛИЗОВАННОЙ СИСТЕМЕ ХОЛОДНОГО ВОДОСНАБЖЕНИЯ**

№ п/п	Наименование мероприятия	Состав выполняемых мероприятий	Сроки выполнения
I. Мероприятия АО «Мосводоканал»			
1	_____	_____	_____
II. Мероприятия Заказчика			
1	Разработка проектной документации и согласование с АО «Мосводоканал» водопроводных сетей	Определить проектом	до 23.10.2025
2	Строительство водопровода		
3	Монтаж водомерного узла		

Начальник управления по
перспективному развитию и
присоединениям
АО «Мосводоканал»

_____ **А.В. Авдонин**
М.П. _____
" 16 НОЯ 2024 г.

Генеральный директор
ООО «Специализированный
застройщик «Гартея»

_____ **А.И. Салыков**
М.П. _____
" 15 НОЯ 2024 г.